

Dell Vostro 3350

Használati útmutató

Szabályozó modell P13S
Szabályozó típus P13S001



Megjegyzések, figyelmeztetések és vigyázat jelzések



MEGJEGYZÉS: A MEGJEGYZÉSEK fontos tudnivalókat tartalmaznak, amelyek a számítógép biztonságosabb és hatékonyabb használatát segítik.



FIGYELMEZTETÉS: A FIGYELMEZTETÉSEK az utasítások be nem tartása esetén esetlegesen bekövetkező hardversérülés vagy adatvesztés veszélyére hívják fel a figyelmet.



VIGYÁZAT: A VIGYÁZAT jelzés az esetleges tárgyi vagy személyi sérülés, illetve életveszély lehetőségére hívja fel a figyelmet.

A dokumentumban közölt információk külön értesítés nélkül is megváltozhatnak.

© 2011 Dell Inc. Minden jog fenntartva.

A Dell Inc. előzetes írásos engedélye nélkül szigorúan tilos a dokumentumokat bármilyen módon sokszorosítani.

A szövegben használt védjegyek: a Dell™, a DELL logó, a Dell Precision™, a Precision ON™, az ExpressCharge™, a Latitude™, a Latitude ON™, az OptiPlex™, a Vostro és a™Wi-Fi Catcher™ a Dell Inc. védjegye; az Intel®, a Pentium®, a Xeon®, a Core™, az Atom™, a Centrino és a® Celeron® az Intel védjegye vagy bejegyzett védjegye az USA-ban és más országokban. Az AMD™ bejegyzett védjegy, az AMD Opteron™, az AMD Phenom™, az AMD Sempron™, az AMD Athlon™, az ATI Radeon és az™ATI FirePro™ az Advanced Micro Devices, Inc. védjegye. A Microsoft®, a Windows®, az MS-DOS®, a Windows Vista®, a Windows Vista start gomb és az Office Outlook® a Microsoft Corporation védjegye vagy bejegyzett védjegye az USA-ban és/vagy más országokban. A Blu-ray Disc™ a Blu-ray Disc Association (BDA) védjegye, amely licencszerződés keretében használható lemezek és lejátszók számára. A Bluetooth® a Bluetooth® SIG, Inc. védjegye, amelyet a Dell Inc. licencszerződés keretében használ. A Wi-Fi® a Wireless Ethernet Compatibility Alliance, Inc. bejegyzett védjegye.

A dokumentumban egyéb védjegyek és védett nevek is szerepelhetnek, amelyek a védjegyet vagy nevet bejegyeztető cégre, valamint annak termékeire vonatkoznak. A Dell Inc. kizárólag a saját védjegyeiből és bejegyzett neveiből eredő jogi igényeket érvényesíti.

2011 – 06

Rev. A00

Tartalomjegyzék

Megjegyzések, figyelmeztetések és vigyázat jelzések.....	2
1: fejezetMunka a számítógép belsejében.....	9
Mielőtt elkezdene dolgozni a számítógép belsejében.....	9
Ajánlott szerszámok.....	11
A számítógép kikapcsolása.....	11
Miután befejezte a munkát a számítógép belsejében.....	11
2: fejezetAkkumulátor.....	13
Az akkumulátor eltávolítása.....	13
Az akkumulátor behelyezése.....	14
3: fejezetMemóriakártya.....	15
A memóriakártya eltávolítása.....	15
A memóriakártya behelyezése.....	16
4: fejezetElőfizetői azonosító modul (Subscriber Identity Module - SIM) kártya.....	17
A telefonos előfizetői egyéni azonosító modul (Subscriber Identity Module - SIM) eltávolítása.....	17
A telefonos előfizetői egyéni azonosító modul (Subscriber Identity Module - SIM) behelyezése.....	18
5: fejezetHozzáférést biztosító panel.....	19
A hozzáférést biztosító panel eltávolítása.....	19
A hozzáférést biztosító panel beszerelése.....	20
6: fejezetMemória.....	21
A memóriamodul eltávolítása.....	21
A memóriamodul beszerelése.....	22

7: fejezetOptikai meghajtó.....	23
Az optikai meghajtó eltávolítása.....	23
Az optikai meghajtó beszerelése.....	24
8: fejezetMerevlemez-meghajtó.....	25
A merevlemez-meghajtó eltávolítása.....	25
A merevlemez-meghajtó beszerelése.....	28
9: fejezetVezeték nélküli helyi hálózati (WLAN) kártya.....	29
A vezeték nélküli helyi hálózati (Wireless Local Area Network - WLAN) kártya eltávolítása.....	29
A vezeték nélküli helyi hálózati (WLAN) kártya beszerelése.....	30
10: fejezetBillentyűzet.....	31
A billentyűzet eltávolítása.....	31
A billentyűzet beszerelése.....	33
11: fejezetVezeték nélküli nagyterjedésű hálózati (WWAN) kártya.....	35
A vezeték nélküli nagy kiterjedésű hálózati (Wireless Wide Area Network - WWAN) kártya eltávolítása.....	35
A vezeték nélküli nagy kiterjedésű hálózati (Wireless Wide Area Network - WWAN) kártya beszerelése.....	37
12: fejezetCsuklótámasz.....	39
A csuklótámasz eltávolítása.....	39
A csuklótámasz beszerelése.....	45
13: fejezetHangszóró.....	47
A hangszóró eltávolítása.....	47
A hangszóró beszerelése.....	48
14: fejezetUjjlenyomat-olvasó.....	51
Az ujjlenyomat-olvasó eltávolítása.....	51

Az ujjlenyomat-olvasó beszerelése.....	53
15: fejezetLED áramköri lap.....	55
A LED panel eltávolítása.....	55
A LED panel beszerelése.....	56
16: fejezetBekapcsológomb panel.....	57
A bekapcsológomb panel eltávolítása.....	57
A bekapcsológomb panel beszerelése.....	58
17: fejezetGyorsindító gomb panel.....	59
A gyorsindító gomb panel eltávolítása.....	59
A gyorsindító gomb panel beszerelése.....	60
18: fejezetGombelem.....	63
A gombelem eltávolítása.....	63
A gombelem beszerelése.....	63
19: fejezetHűtőborda.....	65
A hűtőborda eltávolítása.....	65
A hűtőborda beszerelése.....	66
20: fejezetProcesszor.....	67
A processzor eltávolítása.....	67
A processzor beszerelése.....	68
21: fejezetKijelzőegység.....	69
A kijelző szerkezet eltávolítása.....	69
A kijelző szerkezet beszerelése.....	71
22: fejezetKijelzőelőlap.....	73
A kijelzőelőlap eltávolítása.....	73
A kijelzőelőlap felszerelése.....	74

23: fejezet	Kamera.....	75
	A kamera eltávolítása.....	75
	A kamera beszerelése.....	76
24: fejezet	Kijelzőpanel.....	79
	A kijelzőpanel eltávolítása.....	79
	A kijelzőpanel felszerelése.....	81
25: fejezet	Kijelzőkeretek és csuklópántok.....	83
	A kijelzőkeretek és csuklópántok eltávolítása.....	83
	A kijelzőkeretek és csuklópántok beszerelése.....	85
26: fejezet	Kijelzőkábel.....	87
	A kijelzőkábel eltávolítása.....	87
	A kijelzőkábel beszerelése.....	88
27: fejezet	Alaplap.....	89
	Az alaplap eltávolítása.....	89
	Az alaplap beszerelése.....	91
28: fejezet	I/O panel.....	93
	Az I/O kártya eltávolítása.....	93
	Az I/O kártya beszerelése.....	94
29: fejezet	Rendszerbeállítás.....	95
	Rendszerbeállítás áttekintése.....	95
	Belépés a Rendszerbeállításba.....	95
	A Rendszerbeállítás képernyői.....	96
	Rendszerbeállítási opciók.....	97
30: fejezet	Diagnostics (Diagnosztika).....	101
	Az eszközök állapotjelző fényei.....	101
	Az akkumulátor állapotjelző fényei.....	101
	Diagnosztikai hangkódok.....	101

31: fejezet	Műszaki adatok.....	103
32: fejezet	Kapcsolatfelvétel a Dell-lel.....	113
	A Dell elérhetőségei.....	113

Munka a számítógép belsejében

Mielőtt elkezdené dolgozni a számítógép belsejében

A számítógép esetleges károsodásának elkerülése és saját biztonsága érdekében tartsa be az alábbi biztonsági irányelveket. Ha másképp nincs jelezve, a jelen dokumentumban leírt minden művelet a következő feltételek teljesülését feltételezi:

- Elvégezte a Munka a számítógép belsejében című fejezetben leírt lépéseket.
- Elolvasta a számítógéphez mellékelt biztonsággal kapcsolatos tudnivalókat.
- A számítógép alkatrészeinek visszaszerelése vagy – ha az alkatrészt külön vásárolták meg – beépítése az eltávolítási eljárás lépéseinek ellentétes sorrendben történő végrehajtásával történik.



VIGYÁZAT: A számítógép belsejében végzett munka előtt olvassa el figyelmesen a számítógéphez mellékelt biztonsági tudnivalókat. Bővebb biztonsági útmutatásokért lásd a Megfelelőségi honlapot a www.dell.com/regulatory_compliance címen.




FIGYELMEZTETÉS: Számos javítást csak képzett, hivatalos szakember végezhet. A hibaelhárítást és az egyszerű javításokat csak a termékismertetőben feltüntetett módon, illetve a telefonos ügyféltámogatás utasításának megfelelően szabad elvégezni. A jóállás nem vonatkozik a Dell által nem engedélyezett javításokból eredő sérülésekre. Olvassa el és kövesse a termékhez mellékelt biztonsági utasításokat.




FIGYELMEZTETÉS: Az elektrosztatikus kisülések érdekében földelje le magát egy csuklópánttal, vagy időközönként érjen hozzá egy festetlen fémfelülethez, pl. a számítógép hátulján lévő csatlakozóhoz.



FIGYELMEZTETÉS: A komponenseket és kártyákat kezelje óvatosan. Ne érintse meg a kártyákon található komponenseket és érintkezőket. A kártyákat a széleiknél vagy a fém szerelőkeretnél fogja meg. A komponenseket, például a mikroprocesszort vagy a chipet a szélénél, ne az érintkezőknél fogva tartsa.

 **FIGYELMEZTETÉS: A kábelek kihúzásakor ne magát a kábelt, hanem a csatlakozót vagy a húzófület húzza. Néhány kábel csatlakozója reteszelő kialakítással van ellátva; a kábel eltávolításakor kihúzás előtt a retesz kioldófület meg kell nyomni. Miközben széthúzza a csatlakozókat, tartsa őket egy vonalban, hogy a csatlakozótűk ne görbüljenek meg. A tápkábelek csatlakoztatása előtt ellenőrizze mindkét csatlakozódugó megfelelő helyzetét és beállítását.**


 **MEGJEGYZÉS:** A számítógép színe és bizonyos komponensek különbözhetnek a dokumentumban leírtaktól.

A számítógép károsodásának elkerülése érdekében végezze el az alábbi műveleteket, mielőtt a számítógép belsejébe nyúl.


1. Gondoskodjon róla, hogy a munkafelület kellően tiszta és sima legyen, hogy megelőzze a számítógép fedelének karcolódását.
2. Kapcsolja ki a számítógépet (lásd *A számítógép kikapcsolása* című részt).
3. Ha a számítógép olyan dokkolóhoz csatlakozik, mint az opcionális médiabázis vagy lapos akkumulátor, szüntesse meg a dokkolást.


 **FIGYELMEZTETÉS: A hálózati kábel kihúzásakor először a számítógépből húzza ki a kábelt, majd a hálózati eszközből.**

4. Húzzon ki minden hálózati kábelt a számítógépből.
5. Áramtalanítsa a számítógépet és minden csatolt eszközt.
6. Zárja le a képernyőt, és sima munkafelületen fordítsa a számítógépet fejjel lefelé.

 **MEGJEGYZÉS:** Az alaplap sérülésének elkerülése érdekében távolítsa el a fő akkumulátort a számítógép szerelése előtt.

7. Távolítsa el a fő akkumulátort.
8. Fordítsa fejjel lefelé a számítógépet.
9. Nyissa fel a kijelzőt.
10. A bekapcsológomb megnyomásával földelje az alaplapot.

 **FIGYELMEZTETÉS: Az elektromos áramütés elkerülése érdekében a burkolat felnyitása előtt mindig húzza ki a tápkábelt.**

 **FIGYELMEZTETÉS: Mielőtt bármihez is hozzányúlna a számítógép belsejében, földelje le saját testét, érintsen meg egy festetlen fémfelületet a számítógép hátulján. Munka közben időről időre érintsen meg valamilyen festetlen fémfelületet, hogy levezze az időközben felgyűlt statikus elektromosságot, ami károsíthatná a belső alkatrészeket.**


11. Távolítsa el az esetleg a foglalatokban lévő ExpressCard vagy Smart Card kártyákat.

Ajánlott szerszámok

A jelen dokumentumban szereplő eljárások a következő szerszámokat igényelhetik:

- Kis, laposélű csavarhúzó
- #0 csillagcsavarhúzó
- #1 csillagcsavarhúzó
- Kis műanyag pálca
- BIOS frissítőprogram CD-je

A számítógép kikapcsolása

 **FIGYELMEZTETÉS: Az adatvesztés elkerülése érdekében a számítógép kikapcsolása előtt mentsen és zárjon be minden nyitott fájlt, és lépjen ki minden futó programból.**

1. Állítsa le az operációs rendszert:

- Windows Vista esetében:

Kattintson a **Start**  gombra, majd kattintson a **Start** menü jobb alsó sarkában lévő nyílra (lásd az ábrát), végül a **Leállítás** lehetőségre.




- Windows XP esetében:

Kattintson a következőkre: **Start** → **Számítógép kikapcsolása** → **Kikapcsolás** .
Miután az operációs rendszer leállt, a számítógép kikapcsol.

2. Győződjön meg arról, hogy a számítógép és a csatlakoztatott eszközök ki vannak kapcsolva. Ha az operációs rendszer leállásakor a számítógép és a csatlakoztatott eszközök nem kapcsolnak ki automatikusan, akkor a kikapcsoláshoz tartsa nyomva a bekapcsológombot mintegy 4 másodpercig.

Miután befejezte a munkát a számítógép belsejében

Miután befejezte a visszahelyezési eljárásokat, győződjön meg róla, hogy csatlakoztatta-e a külső készülékeket, kártyákat, kábeleket stb., mielőtt a számítógépet bekapcsolná.

 **FIGYELMEZTETÉS: A számítógép sérülésének elkerülése érdekében, csak az ehhez a Dell modellhez tervezett akkumulátort használjon. Ne használjon más Dell számítógéphez gyártott akkumulátort.**

1. Csatlakoztassa a külső eszközöket (portreplikátor, lapos akkumulátor, médiabázis stb.), és helyezze vissza a kártyákat (pl. ExpressCard kártya).
2. Csatlakoztassa az esetleges telefon vagy hálózati kábeleket a számítógépére.

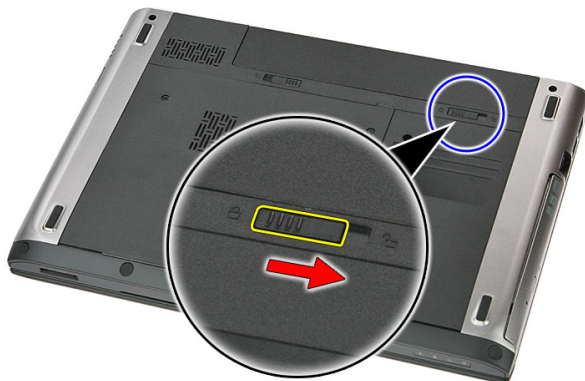
 **FIGYELMEZTETÉS: Hálózati kábel csatlakoztatásakor először dugja a kábelt a hálózati eszközbe, majd a számítógépbe.**

3. Helyezze vissza az akkumulátort.
4. Csatlakoztassa a számítógépét és minden hozzá csatolt eszközt elektromos aljzataikra.
5. Kapcsolja be a számítógépet.

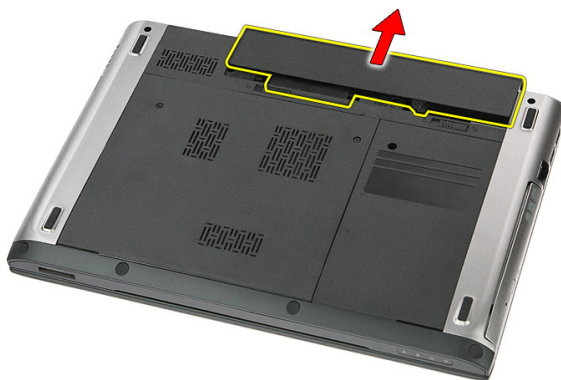
Akkumulátor

Az akkumulátor eltávolítása

1. Kövesse a *Mielőtt elkezdené dolgozni a számítógépen* című fejezet utasításait.
2. Az akkumulátor kioldásához csúsztassa el a kioldóreteszeket.



3. Az akkumulátort csúsztassa ki a számítógépből.



Az akkumulátor behelyezése

1. Csúsztassa az akkumulátort a foglalatába, amíg az a helyére nem pattan.
2. Kövesse a *Miután befejezte a munkát a számítógép belsejében* című fejezet utasításait.

Memóriakártya

A memóriakártya eltávolítása

1. Kövesse a *Mielőtt elkezdene dolgozni a számítógépen* című fejezet utasításait.
2. Nyomja meg a memóriakártyát annak érdekében, hogy kioldja a számítógépből.



3. Csúsztassa ki a memóriakártyát a számítógépből.



A memóriakártya behelyezése

1. A memóriakártyát nyomja a rekeszébe, amíg az a helyére nem pattan.
2. Kövesse a *Miután befejezte a munkát a számítógép belsejében* című fejezet utasításait.

Előfizetői azonosító modul (Subscriber Identity Module - SIM) kártya

A telefonos előfizetői egyéni azonosító modul (Subscriber Identity Module - SIM) eltávolítása

1. Kövesse a *Mielőtt elkezdene dolgozni a számítógépen* című fejezet utasításait.
2. Távolítsa el az *akkumulátort*.
3. Nyomja be a SIM kártyát a számítógépből való kivételhez.



4. Fogja meg a SIM kártyát, és húzza ki a számítógépből.



A telefonos előfizetői egyéni azonosító modul (Subscriber Identity Module - SIM) behelyezése

1. Nyomja a SIM-kártyát a foglalatba, amíg teljesen a helyére nem illeszkedik.
2. Helyezze be az *akkumulátort*.
3. Kövesse a *Miután befejezte a munkát a számítógép belsejében* című fejezet utasításait.

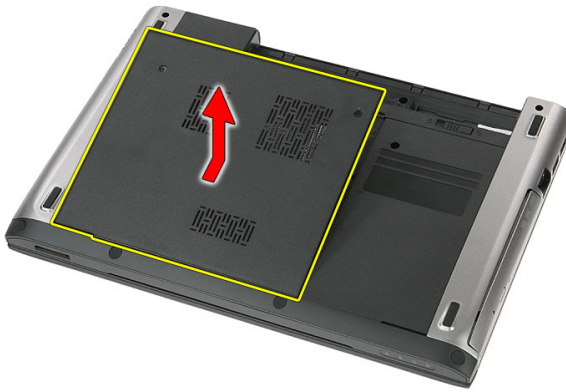
Hozzáférést biztosító panel

A hozzáférést biztosító panel eltávolítása

1. Kövesse a *Mielőtt elkezdene dolgozni a számítógépen* című fejezet utasításait.
2. Távolítsa el az *akkumulátort*.
3. Távolítsa el a csavarokat, amelyek a hozzáférést biztosító panelt a számítógép alapjához rögzítik.



4. Megdöntve emelje fel a hozzáférést biztosító panelt és távolítsa el a számítógépből.



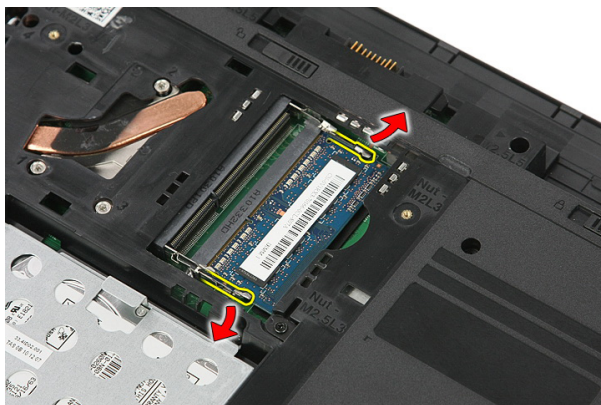
A hozzáférést biztosító panel beszerelése

1. Húzza meg a csavarokat, amelyek a hozzáférést biztosító panelt a számítógép alapjához rögzítik.
2. Helyezze be az *akkumulátort*.
3. Kövesse a *Miután befejezte a munkát a számítógép belsejében* című fejezet utasításait.

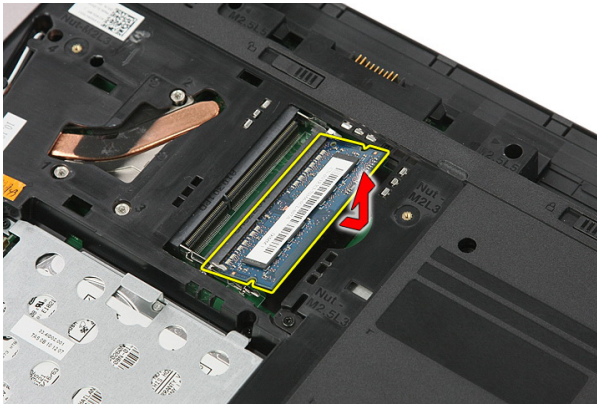
Memória

A memóriamodul eltávolítása

1. Kövesse a *Mielőtt elkezdene dolgozni a számítógépen* című fejezet utasításait.
2. Távolítsa el az *akkumulátort*.
3. Távolítsa el a *hozzáférést biztosító panelt*.
4. Húzza szét a rögzítőfüleket a memóriamodulról, amíg az ki nem ugrik a helyéről.



5. Távolítsa el a memóriamodult az alaplapon lévő foglalatából.



A memóriamodul beszerelése

1. Helyezze be és rögzítse a memóriamodult az alaplapra.
2. Szerelje be a hozzáférést biztosító *panel*t.
3. Helyezze be az *akkumulátort*.
4. Kövesse a *Miután befejezte a munkát a számítógép belsejében* című fejezet utasításait.

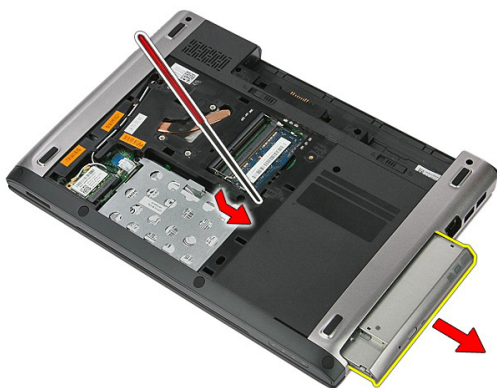
Optikai meghajtó

Az optikai meghajtó eltávolítása

1. Kövesse a *Mielőtt elkezdene dolgozni a számítógépen* című fejezet utasításait.
2. Távolítsa el az *akkumulátort*.
3. Távolítsa el a *hozzáférést biztosító panelt*.
4. Távolítsa el a csavart, amely az optikai meghajtót a számítógéphez rögzíti.



5. Egy csavarhúzó használatával fejtse ki az optikai meghajtót a számítógépből.



Az optikai meghajtó beszerelése

1. Az optikai meghajtót csúsztassa a számítógépházban lévő rekeszébe.
2. Húzza meg az optikai meghajtót a számítógéphez rögzítő csavart.
3. Szerelje be a *hozzáférést biztosító panelt*.
4. Helyezze be az *akkumulátort*.
5. Kövesse a *Miután befejezte a munkát a számítógép belsejében* című fejezet utasításait.

Merevlemez-meghajtó

A merevlemez-meghajtó eltávolítása

1. Kövesse a *Mielőtt elkezdene dolgozni a számítógépen* című fejezet utasításait.
2. Távolítsa el az *akkumulátort*.
3. Távolítsa el a *hozzáférést biztosító panelt*.
4. Nyissa ki a kapcsot, amely a merevlemez-meghajtó szerkezetet a számítógéphez rögzíti.



5. Csatlakoztassa le a merevlemez-meghajtó kábelét a merevlemezről.



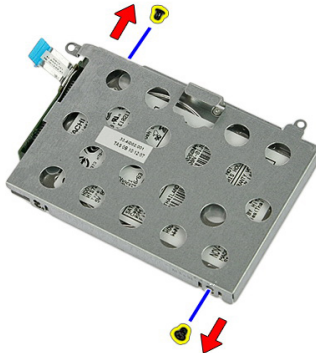
6. Távolítsa el a csavarokat, amelyek a merevlemez-meghajtó szerkezetet a számítógéphez rögzítik.



7. A merevlemez-meghajtót megdöntve emelje le az alaplapról és távolítsa el a számítógépből.



8. Távolítsa el a csavarokat, amelyek a merevlemez-meghajtó tartókeretet a merevlemez-meghajtóra rögzítik.



9. Emelje le a merevlemez-meghajtó tartókeretét a merevlemezről.



10. Távolítsa el a merevlemez-meghajtó panelt a merevlemez-meghajtóról.



A merevlemez-meghajtó beszerelése

1. Helyezze be a merevlemez-meghajtót a merevlemez-meghajtó panelhez rögzítő csavarokat.
2. A merevlemez-meghajtót helyezze a rekeszébe.
3. Helyezze vissza a merevlemez-meghajtót a számítógéphez rögzítő csavarokat.
4. Csatlakoztassa a merevlemez-meghajtó kábelét az alaplapra.
5. Helyezze vissza a merevlemez-meghajtó kábelét rögzítő kapcsot.
6. Szerelje be a *hozzáférést biztosító panelt*.
7. Helyezze be az *akkumulátort*.
8. Kövesse a *Miután befejezte a munkát a számítógép belsejében* című fejezet utasításait.

Vezeték nélküli helyi hálózati (WLAN) kártya

A vezeték nélküli helyi hálózati (Wireless Local Area Network - WLAN) kártya eltávolítása

1. Kövesse a *Mielőtt elkezdene dolgozni a számítógépen* című fejezet utasításait.
2. Távolítsa el az *akkumulátort*.
3. Távolítsa el a hozzáférést biztosító panelt.
4. Csatlakoztassa le az antennakábeleket a WLAN-kártyáról.



5. Egy pálca segítségével a WLAN-kártya kioldásához nyissa ki a reteszt.



6. Távolítsa el a WLAN-kártyát a számítógépből.



A vezeték nélküli helyi hálózati (WLAN) kártya beszerelése

1. Csúsztassa be a WLAN-kártyát a foglalatába.
2. Csatlakoztassa az antennakábeleket a WLAN kártyán lévő színekódok alapján.
3. Szerelje fel a *hozzáférést biztosító panelt*.
4. Helyezze be az *akkumulátort*.
5. Kövesse a *Miután befejezte a munkát a számítógép belsejében* című fejezet utasításait.

Billentyűzet

A billentyűzet eltávolítása

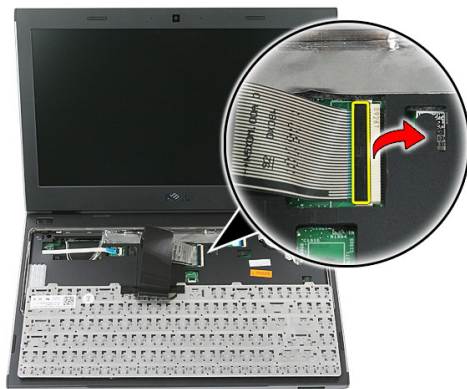
1. Kövesse a *Mielőtt elkezdene dolgozni a számítógépen* című fejezet utasításait.
2. Távolítsa el az *akkumulátort*.
3. Egy kisméretű műanyag pálca segítségével oldja ki a négy reteszt, amely a billentyűzetet rögzíti a számítógéphez.



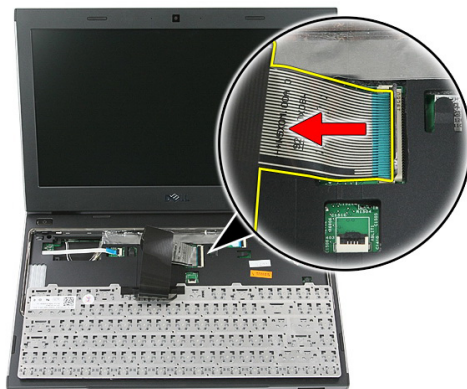
4. Fordítsa fel a billentyűzetet, és helyezze a csuklótámaszra.



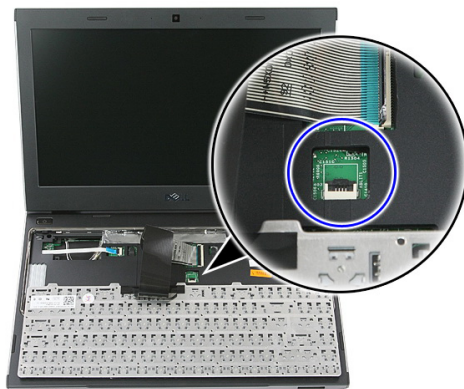
5. A billentyűzet kábelének kioldásához nyissa ki a kapcsot.



6. Csatlakoztassa le a billentyűzetkábel az alaplapi csatlakozójáról.



7. Ha a számítógép háttérvilágítással ellátott billentyűzettel rendelkezik, csatlakoztassa le a billentyűzet háttérvilágításának kábelét.



8. Távolítsa el a billentyűzetet a számítógépről.

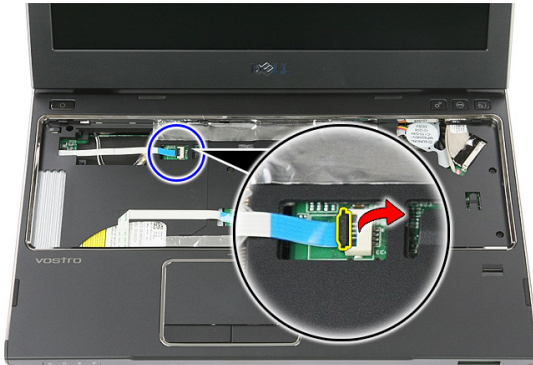
A billentyűzet beszerelése

1. Csatlakoztassa a billentyűzet adatkábelét az alaplaphoz.
2. Helyezze be az *akkumulátort*.
3. Kövesse a *Miután befejezte a munkát a számítógép belsejében* című fejezet utasításait.

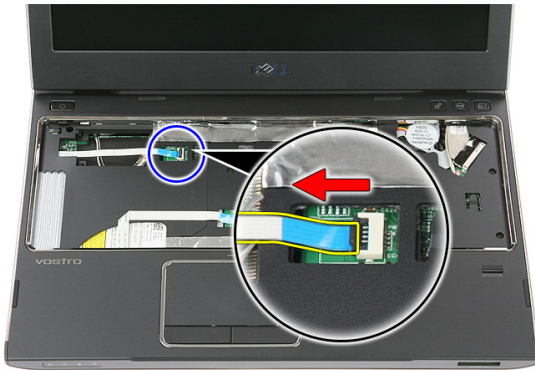
Vezeték nélküli nagykiterjedésű hálózati (WWAN) kártya

A vezeték nélküli nagy kiterjedésű hálózati (Wireless Wide Area Network - WWAN) kártya eltávolítása

1. Kövesse a *Mielőtt elkezdene dolgozni a számítógépen* című fejezet utasításait.
2. Távolítsa el az *akkumulátort*.
3. Távolítsa el a *billentyűzetet*.
4. Nyissa ki a bekapcsológomb panel kábelét rögzítő kapcsot.



5. Csatlakoztassa le a bekapcsológomb panel kábelét.



6. Csatlakoztassa le az antennakábeleket a WWAN kártyáról.



7. Egy pálcá segítségével fejtse ki a reteszt, amely a WWAN-kártyát rögzíti.



8. Távolítsa el a WWAN-kártyát a számítógépből.



A vezeték nélküli nagy kiterjedésű hálózati (Wireless Wide Area Network - WWAN) kártya beszerelése

1. Csúsztassa a WWAN-kártyát a foglalatába.
2. Csatlakoztassa az antennakábeleket a WWAN kártyán lévő színkódok alapján.
3. Csatlakoztassa a *bekapcsológomb panel kábelét*.
4. Szerelje be a *billentyűzetet*.
5. Helyezze be az *akkumulátort*.
6. Kövesse a *Miután befejezte a munkát a számítógép belsejében* című fejezet utasításait.

Csuklótámasz

A csuklótámasz eltávolítása

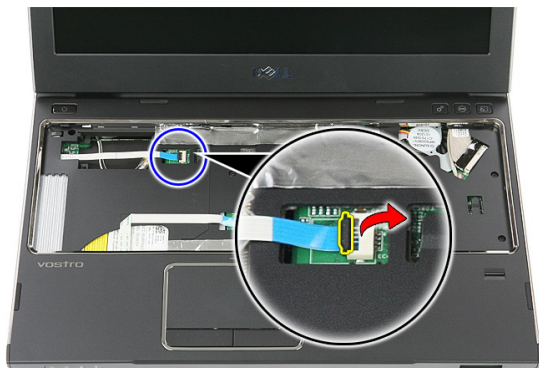
1. Kövesse a *Mielőtt elkezdene dolgozni a számítógépen* című fejezet utasításait.
2. Távolítsa el az *akkumulátort*.
3. Távolítsa el a *memóriakártyát*.
4. Távolítsa el a *hozzáférést biztosító panelt*.
5. Távolítsa el a *merevlemez-meghajtót*.
6. Távolítsa el a *billentyűzetet*.
7. A számítógép aljáról távolítsa el a gumipárnákat.



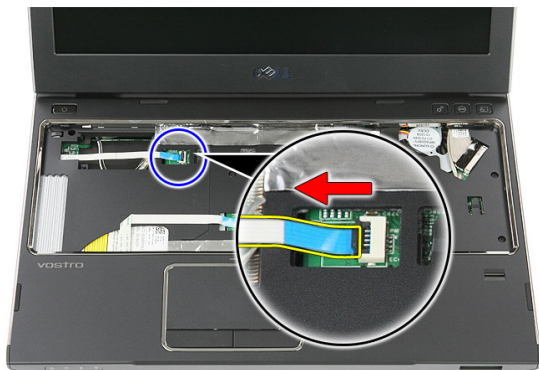
8. Távolítsa el a csavarokat, amelyek a csuklótámaszt a számítógép alapjához rögzítik.



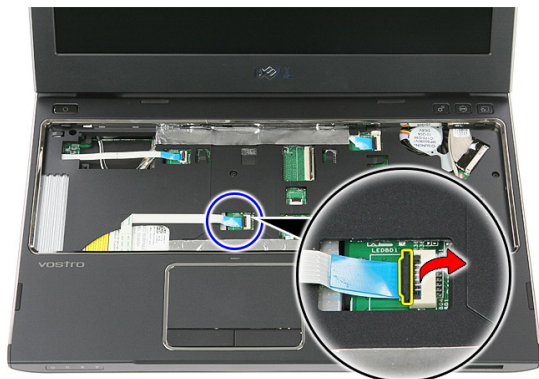
9. Nyissa ki a kapcsot, amely a bekapcsológomb panel kábelét rögzíti az alaplpra.



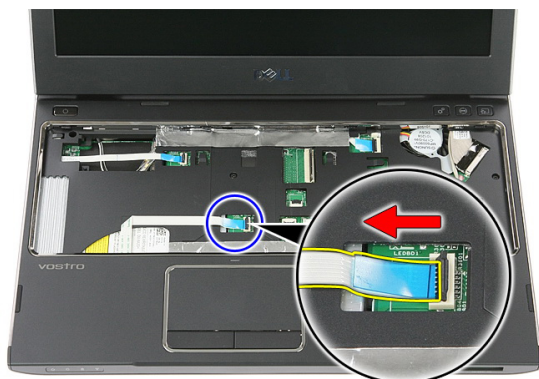
10. Csatlakoztassa le a bekapcsológomb panel kábelét az alaplap csatlakozójáról.



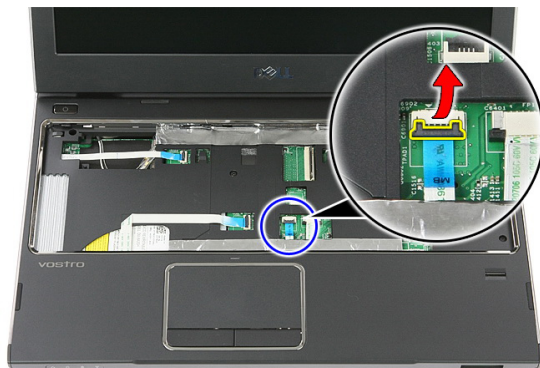
11. Nyissa ki a kapcsot, amely a LED panel kábelét rögzíti az alaplpra.



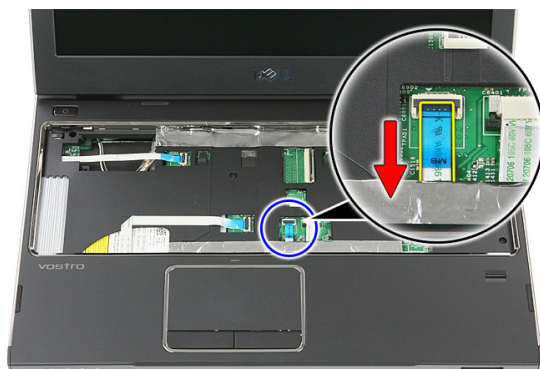
12. Csatlakoztassa le a LED panel kábelét az alaplap csatlakozójáról.



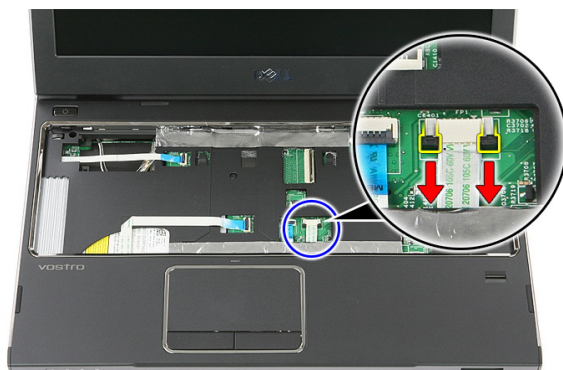
13. Nyissa ki a kapcsot, amely az érintőpanel adatkábelét rögzíti az alaplpra.



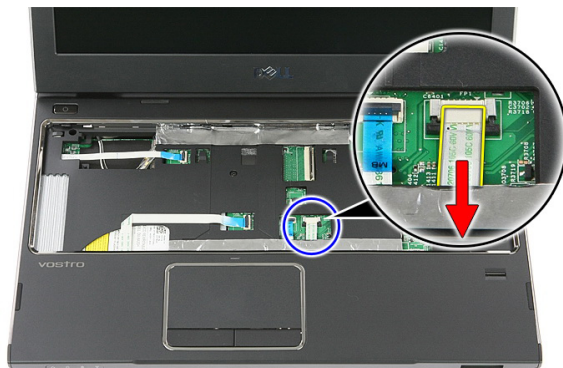
14. Csatlakoztassa le az érintőpanel kábelét az alaplapi csatlakozójáról.



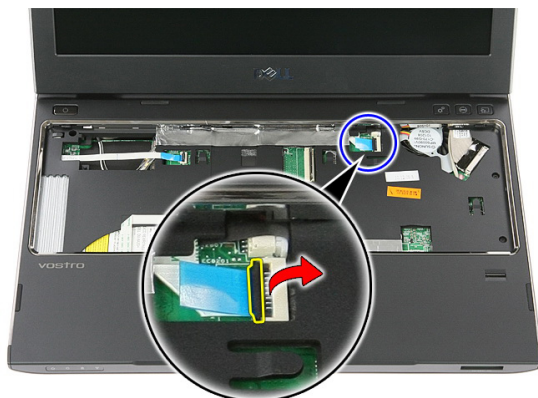
15. Nyissa ki a kapcsot, amely az ujjlenyomat-olvasó kábelét rögzíti az alaplapra.



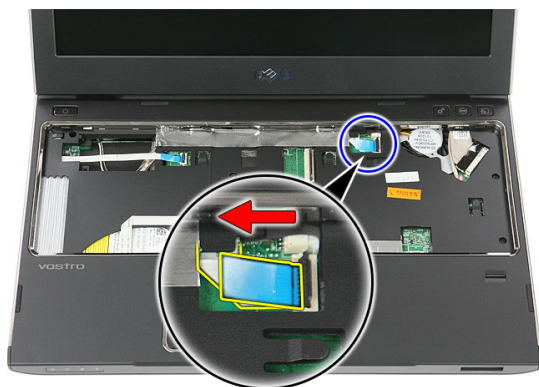
16. Csatlakoztassa le az ujjlenyomat-olvasó kábelét az alaplapi csatlakozójáról.



17. Nyissa ki a kapcsot, amely a gyorsindító panel kábelét rögzíti az alaplapra.



18. Csatlakoztassa le a gyorsindító panel kábelét az alaplapi csatlakozójáról.



19. Távolítsa el a csavarokat, amelyek a csuklótámaszt a számítógép elejéhez rögzítik.



20. A csuklótámasz széleit kifejtve oldja ki a csuklótámaszt.



21. Emelje fel és távolítsa el a csuklótámaszt a számítógépből.



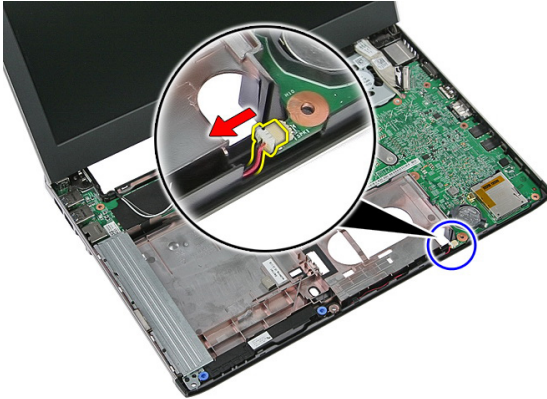
A csuklótámasz beszerelése

1. A jobb szélről elindulva nyomja rá a csuklótámaszt a számítógépre a fülek helyre kattanásához.
2. Haladjon körbe a szélek mentén, és győződjön meg róla, hogy minden fül megfelelően a helyére illeszkedett.
3. Csatlakoztassa az összes kábelt az alaplaphoz.
4. A csuklótámasz rögzítéséhez húzza meg a csavarokat.
5. Húzza meg a számítógép alján található, a csuklótámaszt rögzítő csavarokat.
6. Szerelje be a *billentyűzetet*.
7. Szerelje be a *merevlemez-meghajtót*.
8. Szerelje fel a *hozzáférést biztosító panelt*.
9. Helyezze be a *memóriakártyát*.
10. Helyezze be az *akkumulátort*.
11. Kövesse a *Miután befejezte a munkát a számítógép belsejében* című fejezet utasításait.

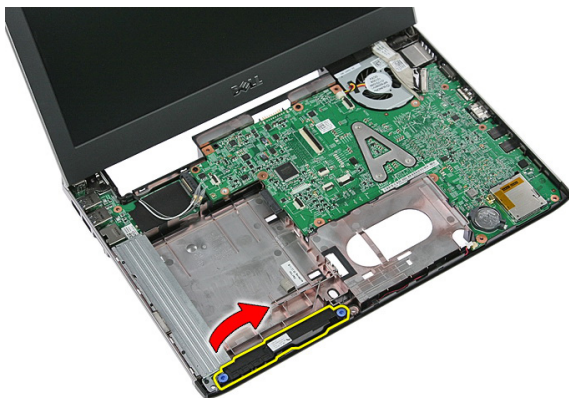
Hangszóró

A hangszóró eltávolítása

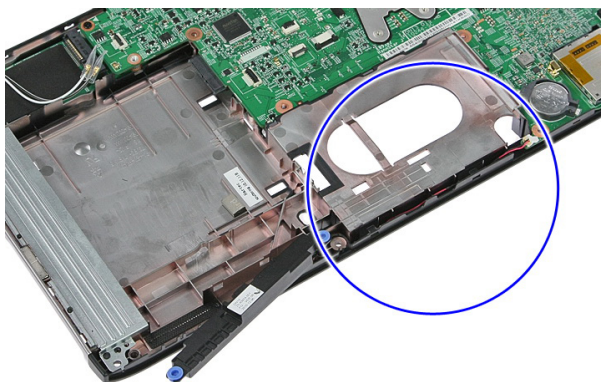
1. Kövesse a *Mielőtt elkezdene dolgozni a számítógépen* című fejezet utasításait.
2. Távolítsa el az *akkumulátort*.
3. Távolítsa el a *memóriakártyát*.
4. Távolítsa el a *hozzáférést biztosító panelt*.
5. Távolítsa el a *merevlemez-meghajtót*.
6. Távolítsa el a *billentyűzetet*.
7. Távolítsa el a *csuklótámaszt*.
8. Csatlakoztassa le a hangszórókábelt az alaplapi csatlakozójáról.



9. A hangszórókat oldja ki a tartórekeszekből.



10. Távolítsa el a hangszórókábelt a kábelvezető csatornából.



11. Emelje fel a hangszórókat, majd távolítsa el a számítógépről.

A hangszóró beszerelése

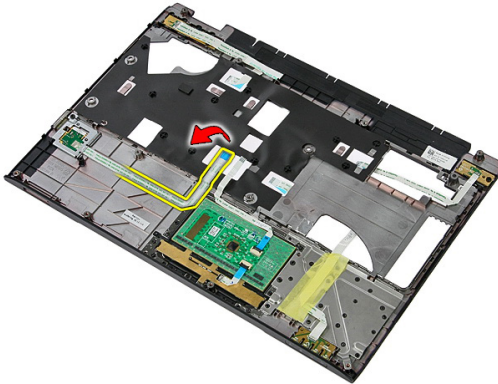
1. A hangszóró kábelét helyezze kábelvezetőjébe.
2. A hangszórót helyezze tartórekeszeikbe.
3. Csatlakoztassa a hangszóró kábelét.
4. Szerelje fel a *csuklótámaszt*.
5. Szerelje be a *billentyűzetet*.
6. Szerelje be a *mevlemez-meghajtót*.
7. Szerelje be a *hozzáférést biztosító panelt*.
8. Helyezze be a *memóriakártyát*.
9. Helyezze be az *akkumulátort*.

10. Kövesse a *Miután befejezte a munkát a számítógép belsejében* című fejezet utasításait.

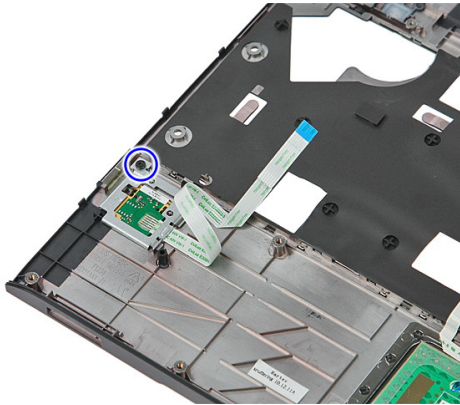
Ujjlenyomat-olvasó

Az ujjlenyomat-olvasó eltávolítása

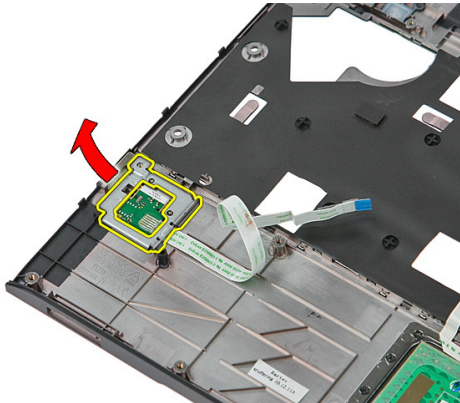
1. Kövesse a *Mielőtt elkezdene dolgozni a számítógépen* című fejezet utasításait.
2. Távolítsa el az *akkumulátort*.
3. Távolítsa el a *memóriakártyát*.
4. Távolítsa el a *hozzáférést biztosító panelt*.
5. Távolítsa el a *merevlemez-meghajtót*.
6. Távolítsa el a *billentyűzetet*.
7. Távolítsa el a *csuklótámaszt*.
8. A csuklótámaszhoz rögzítő ragasztóanyagból oldja ki az ujjlenyomat-olvasó kábelét.



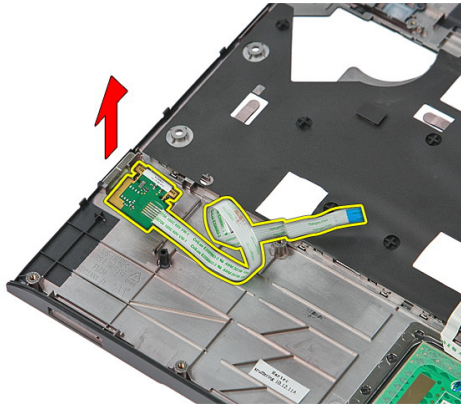
9. Távolítsa el a csavart, amely az ujjlenyomat-olvasó keretet rögzíti.



10. Megdöntve emelje meg és távolítsa el az ujjlenyomat-olvasó tartókeretet a számítógépből.



11. Emelje fel és távolítsa el az ujjlenyomat-olvasó panelt.



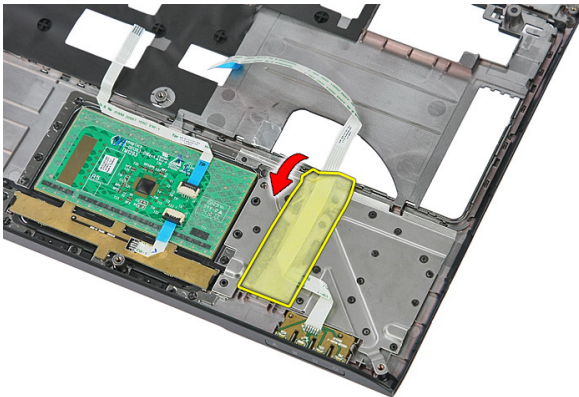
Az ujjlenyomat-olvasó beszerelése

1. Helyezze be az ujjlenyomat-olvasó panelt és a tartókeretet.
2. Húzza meg a csavarokat, amelyek az ujjlenyomat-olvasó tartókeretet rögzítik.
3. Az ujjlenyomat-olvasó kábelét ragassza a csuklótámaszra.
4. Szerelje fel a *csuklótámaszt*.
5. Szerelje be a *billentyűzetet*.
6. Szerelje be a *merevlemez-meghajtót*.
7. Szerelje be a *hozzáférést biztosító panelt*.
8. Helyezze be a *memóriakártyát*.
9. Helyezze be az *akkumulátort*.
10. Kövesse a *Miután befejezte a munkát a számítógép belsejében* című fejezet utasításait.

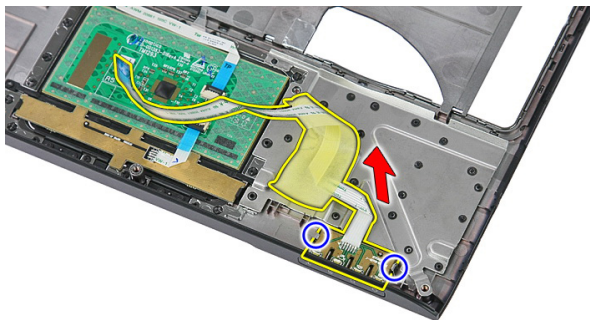
LED áramköri lap

A LED panel eltávolítása

1. Kövesse a *Mielőtt elkezdene dolgozni a számítógépen* című fejezet utasításait.
2. Távolítsa el az *akkumulátort*.
3. Távolítsa el a *memóriakártyát*.
4. Távolítsa el a *hozzáférést biztosító panelt*.
5. Távolítsa el a *merevlemez-meghajtót*.
6. Távolítsa el a *billentyűzetet*.
7. Távolítsa el a *csuklótámaszt*.
8. Válassza le a ragasztószalagot, amely a LED panel kábelét rögzíti.



9. Fejtse ki a reteszeket, amelyek a LED panelt rögzítik; ezután emelje fel és távolítsa el a LED panelt a számítógépből.



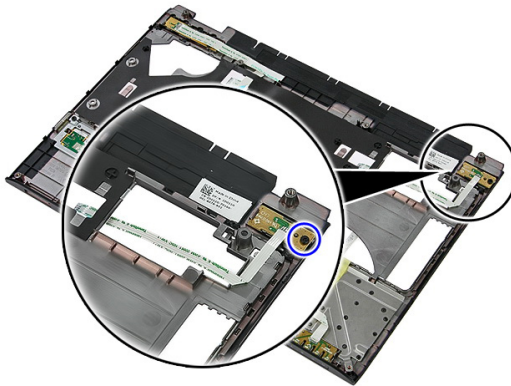
A LED panel beszerelése

1. Zárja a LED panelt rögzítő reteszeket.
2. Ragassza fel a LED panel kábelét rögzítő szalagot.
3. Szerelje fel a *csuklótámaszt*.
4. Szerelje be a *billentyűzetet*.
5. Szerelje be a *merevlemez-meghajtót*.
6. Szerelje be a hozzáférést biztosító *panelt*.
7. Helyezze be a *memóriakártyát*.
8. Helyezze be az *akkumulátort*.
9. Kövesse a *Miután befejezte a munkát a számítógép belsejében* című fejezet utasításait.

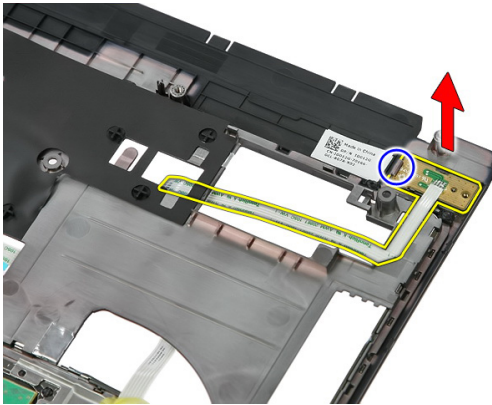
Bekapcsológomb panel

A bekapcsológomb panel eltávolítása

1. Kövesse a *Mielőtt elkezdene dolgozni a számítógépen* című fejezet utasításait.
2. Távolítsa el az *akkumulátort*.
3. Távolítsa el a *memóriakártyát*.
4. Távolítsa el a *hozzáférést biztosító panelt*.
5. Távolítsa el a *memóriát*.
6. Távolítsa el a *merevlemez-meghajtót*.
7. Távolítsa el a *billentyűzetet*.
8. Távolítsa el a *csuklótámaszt*.
9. Távolítsa el a csavart, amely a bekapcsológomb panelt rögzíti.



10. A reteszt kioldva fejtse ki a bekapcsológomb panelt; ezután emelje fel és távolítsa el a számítógépből.



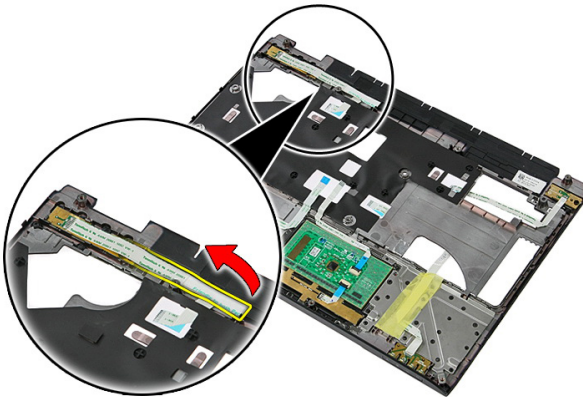
A bekapcsológomb panel beszerelése

1. Helyezze be a bekapcsológomb panelt és húzza meg a csavart.
2. Szerelje fel a *csuklótámaszt*.
3. Szerelje be a *billentyűzetet*.
4. Szerelje be a *merevlemez-meghajtót*.
5. Szerelje be a *memóriát*.
6. Szerelje be a *hozzáférést biztosító panelt*.
7. Helyezze be a *memóriakártyát*.
8. Helyezze be az *akkumulátort*.
9. Kövesse a *Miután befejezte a munkát a számítógép belsejében* című fejezet utasításait.

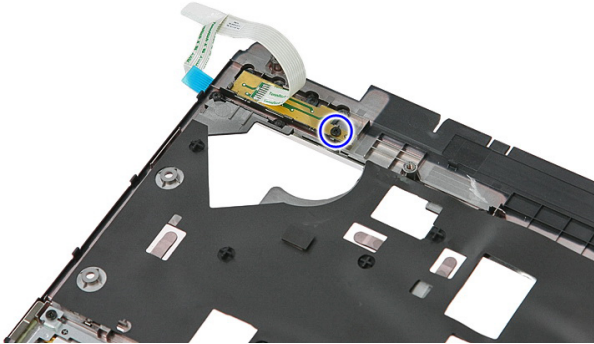
Gyorsindító gomb panel

A gyorsindító gomb panel eltávolítása

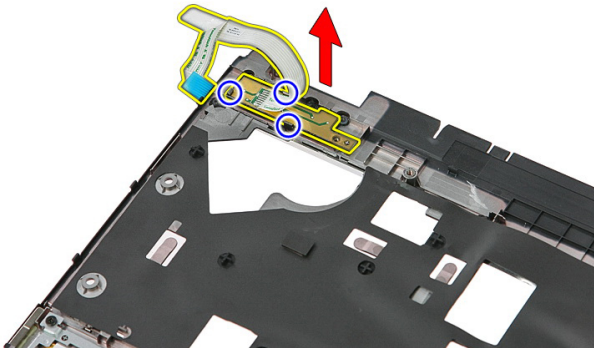
1. Kövesse a *Mielőtt elkezdene dolgozni a számítógépen* című fejezet utasításait.
2. Távolítsa el az *akkumulátort*.
3. Távolítsa el a *memóriakártyát*.
4. Távolítsa el a *hozzáférést biztosító panelt*.
5. Távolítsa el a *memóriát*.
6. Távolítsa el a *merevlemez-meghajtót*.
7. Távolítsa el a *billentyűzetet*.
8. Távolítsa el a *csuklótámaszt*.
9. A gyorsindító gomb panel kábelét fejtse le a ragasztóanyagról, amely a csuklótámaszra rögzíti.



10. Távolítsa el a csavarokat, amelyek a gyorsindító gomb panelt rögzítik.



11. A reteszeket kioldva fejtse ki a gyorsindító gomb panelt; ezután emelje fel és távolítsa el a számítógépből.



A gyorsindító gomb panel beszerelése

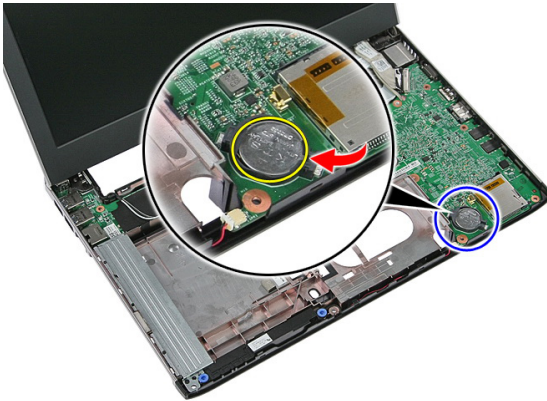
1. Helyezze be a gyorsindító gomb panelt és húzza meg a csavart.
2. Ragassza fel a szalagot, amely a gyorsindító gomb panel kábelét a csuklótámaszra rögzíti.
3. Szerelje fel a *csuklótámaszt*.
4. Szerelje be a *billentyűzetet*.
5. Szerelje be a *merevlemez-meghajtót*.
6. Szerelje be a *memóriát*.
7. Szerelje be a *hozzáférést biztosító panelt*.
8. Helyezze be a *memóriakártyát*.

9. Helyezze be az *akkumulátort*.
10. Kövesse a *Miután befejezte a munkát a számítógép belsejében* című fejezet utasításait.

Gombelem

A gombelem eltávolítása

1. Kövesse a *Mielőtt elkezdene dolgozni a számítógépen* című fejezet utasításait.
2. Távolítsa el az *akkumulátort*.
3. Távolítsa el a *memóriakártyát*.
4. Távolítsa el a *hozzáférést biztosító panelt*.
5. Távolítsa el a *merevlemez-meghajtót*.
6. Távolítsa el a *billentyűzetet*.
7. Távolítsa el a *csuklótámaszt*.
8. Fejtse ki a fűleket, amelyek a gombelemet az alaplapra rögzítik.



A gombelem beszerelése

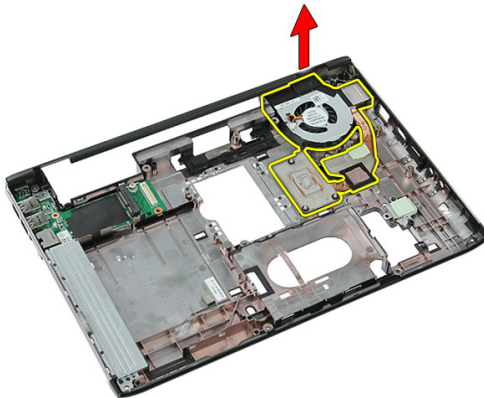
1. Helyezze a gombelemet a foglalatába, és óvatosan nyomja meg, amíg az a helyére nem pattan.
2. Szerelje fel a *csuklótámaszt*.
3. Szerelje be a *billentyűzetet*.

4. Szerelje be a *merevlemez-meghajtót*.
5. Szerelje be a *hozzáférést biztosító panelt*.
6. Helyezze be a *memóriakártyát*.
7. Helyezze be az *akkumulátort*.
8. Kövesse a *Miután befejezte a munkát a számítógép belsejében* című fejezet utasításait.

Hűtőborda

A hűtőborda eltávolítása

1. Kövesse a *Mielőtt elkezdené dolgozni a számítógépen* című fejezet utasításait.
2. Távolítsa el az *akkumulátort*.
3. Távolítsa el a *memóriakártyát*.
4. Távolítsa el a *hozzáférést biztosító panelt*.
5. Távolítsa el a *memóriát*.
6. Távolítsa el a *WLAN-kártyát*.
7. Távolítsa el az *optikai meghajtót*.
8. Távolítsa el a *merevlemez-meghajtót*.
9. Távolítsa el a *billentyűzetet*.
10. Távolítsa el a *WWAN-kártyát*.
11. Távolítsa el a *csuklótámaszt*.
12. Távolítsa el a *kijelző szerkezetet*.
13. Távolítsa el az *alaplapot*.
14. Emelje fel a hűtőborda és ventilátor szerkezetet, és távolítsa el az alaplapról.



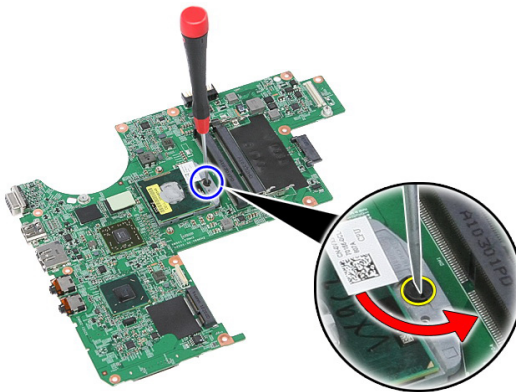
A hűtőborda beszerelése

1. A hűtőbordát helyezze a foglatába.
2. Szerelje be az *alaplapot*.
3. Szerelje be a *kijelző szerkezetet*.
4. Szerelje fel a *csuklótámaszt*.
5. Szerelje be a *WWAN-kártyát*.
6. Szerelje be a *billentyűzetet*.
7. Szerelje be a *merevlemez-meghajtót*.
8. Szerelje be az *optikai meghajtót*.
9. Szerelje be a *WLAN-kártyát*.
10. Szerelje be a *memóriát*.
11. Szerelje be a *hozzáférést biztosító panelt*.
12. Helyezze be a *memóriakártyát*.
13. Helyezze be az *akkumulátort*.
14. Kövesse a *Miután befejezte a munkát a számítógép belsejében* című fejezet utasításait.

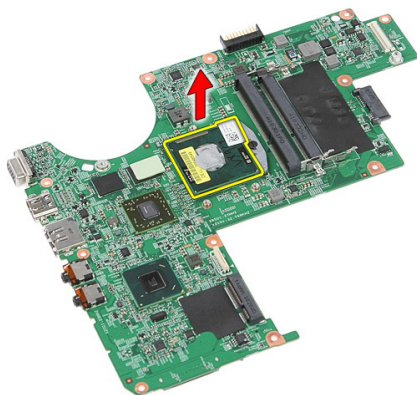
Processzor

A processzor eltávolítása

1. Kövesse a *Mielőtt elkezdene dolgozni a számítógépen* című fejezet utasításait.
2. Távolítsa el az *akkumulátort*.
3. Távolítsa el a *memóriakártyát*.
4. Távolítsa el a *hozzáférést biztosító panelt*.
5. Távolítsa el a *memóriát*.
6. Távolítsa el a *WLAN-kártyát*.
7. Távolítsa el az *optikai meghajtót*.
8. Távolítsa el a *merevlemez-meghajtót*.
9. Távolítsa el a *billentyűzetet*.
10. Távolítsa el a *WWAN-kártyát*.
11. Távolítsa el a *csuklótámaszt*.
12. Távolítsa el a *kijelző szerkezetet*.
13. Távolítsa el az *alaplapot*.
14. Egy laposfejű csavarhúzó használatával forgassa el a processzor bütykös csavarját az óramutató járásával ellentétes irányba.



15. Emelje fel a processzort és távolítsa el az alaplapról.



A processzor beszerelése

1. Helyezze be a processzort a foglalatba. Győződjön meg róla, hogy a processzor megfelelően illeszkedik.
2. Forgassa el a büttykös csavart az óramutató járásával megegyező irányba.
3. Szerelje be az *alaplapot*.
4. Szerelje be a *kijelző szerkezetet*.
5. Szerelje fel a *csuklótámaszt*.
6. Szerelje be a *WWAN-kártyát*.
7. Szerelje be a *billentyűzetet*.
8. Szerelje be a *merevlemez-meghajtót*.
9. Szerelje be az *optikai meghajtót*.
10. Szerelje be a *WLAN-kártyát*.
11. Szerelje be a *memóriát*.
12. Szerelje be a *hozzáférést biztosító panelt*.
13. Helyezze be a *memóriakártyát*.
14. Helyezze be az *akkumulátort*.
15. Kövesse a *Miután befejezte a munkát a számítógép belsejében* című fejezet utasításait.

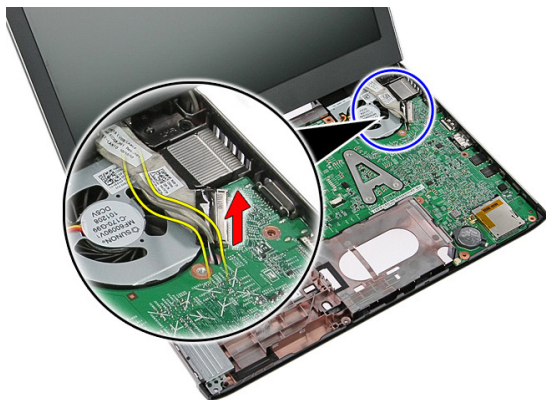
Kijelzőegység

A kijelző szerkezet eltávolítása

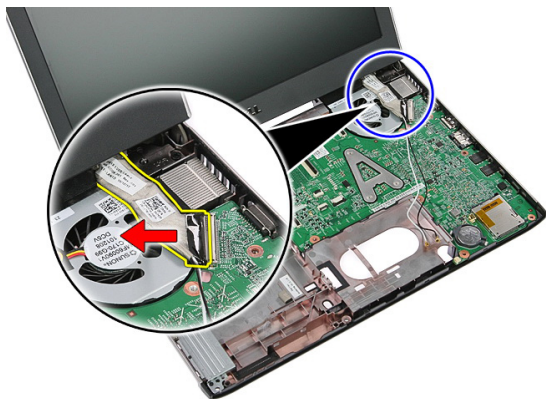
1. Kövesse a *Mielőtt elkezdene dolgozni a számítógépen* című fejezet utasításait.
2. Távolítsa el az *akkumulátort*.
3. Távolítsa el a *memóriakártyát*.
4. Távolítsa el a *hozzáférést biztosító panelt*.
5. Távolítsa el a *WLAN-kártyát*.
6. Távolítsa el a *merevlemez-meghajtót*.
7. Távolítsa el a *billentyűzetet*.
8. Távolítsa el a *WWAN-kártyát*.
9. Távolítsa el a *csuklótámaszt*.
10. Az antennakábeleket távolítsa el a kábelvezető csatornából.



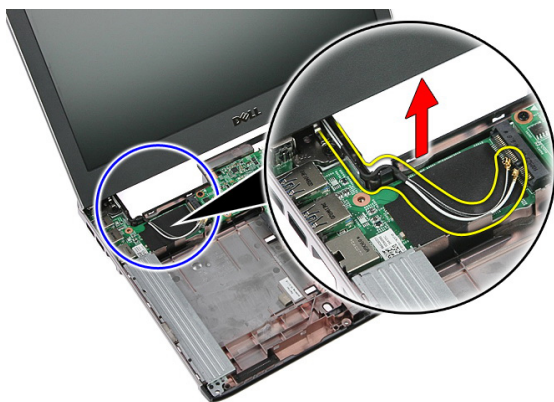
11. Húzza ki az antennakábeleket a kábelvezető csatornájukból.



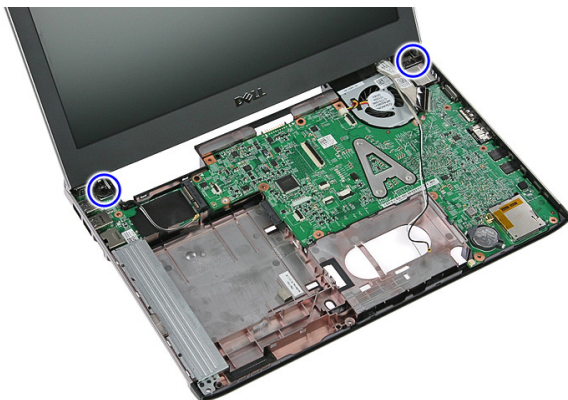
12. Csatlakoztassa le a kijelzőkábelt az alaplapról.



13. Oldja ki a WWAN kábeleit a kábelvezető csatornából.



14. Távolítsa el a kijelző szerkezetet a számítógéphez rögzítő csavarokat.



15. Emelje fel a kijelző szerkezetet a számítógépről, majd mozgassa előre és távolítsa el.



A kijelző szerkezet beszerelése

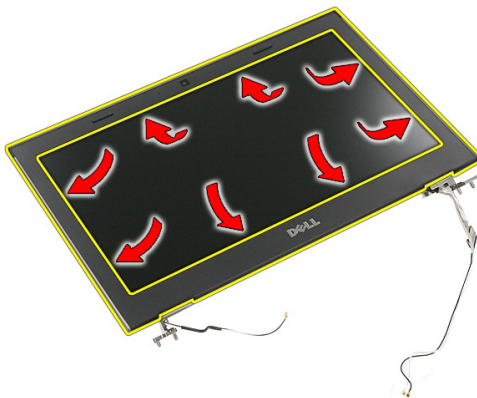
1. Rögzítse a kijelzőegységet a számítógép aljához.
2. A kijelzőegység rögzítéséhez húzza meg a csavarokat.
3. Rögzítse az antennakábeleket a kábelvezetőkhöz.
4. A kijelzőkábelét csatlakoztassa az allapra.
5. Az antennakábeleket csatlakoztassa a telepített vezeték nélküli megoldásra.
6. Szerelje fel a *csuklótámaszt*.
7. Szerelje be a *WWAN-kártyát*.
8. Szerelje be a *billentyűzetet*.
9. Szerelje be a *merevlemez-meghajtót*.

10. Szerelje be a *WLAN-kártyát*.
11. Szerelje be a *hozzáférést biztosító panelt*.
12. Helyezze be a *memóriakártyát*.
13. Helyezze be az *akkumulátort*.
14. Kövesse a *Miután befejezte a munkát a számítógép belsejében* című fejezet utasításait.

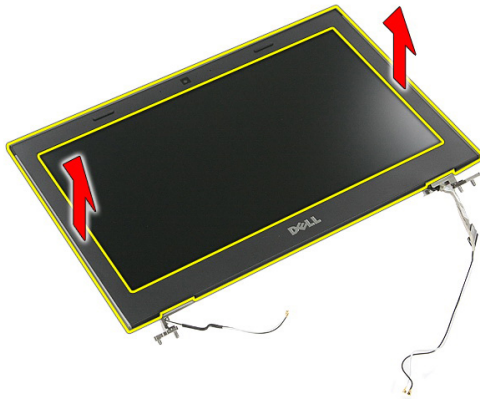
Kijelzőelőlap

A kijelzőelőlap eltávolítása

1. Kövesse a *Mielőtt elkezdene dolgozni a számítógépen* című fejezet utasításait.
2. Távolítsa el az *akkumulátort*.
3. Távolítsa el a *memóriakártyát*.
4. Távolítsa el a *hozzáférést biztosító panelt*.
5. Távolítsa el a *WLAN-kártyát*.
6. Távolítsa el a *merevlemez-meghajtót*.
7. Távolítsa el a *billentyűzetet*.
8. Távolítsa el a *WWAN-kártyát*.
9. Távolítsa el a *csuklótámaszt*.
10. Távolítsa el a *kijelző szerkezetet*.
11. Egy műanyag pálca segítségével a kijelzőelőlapot fejtse ki a kijelző szerkezetből.



12. Emelje fel a kijelzőelőlapot és távolítsa el a kijelző szerkezetből.



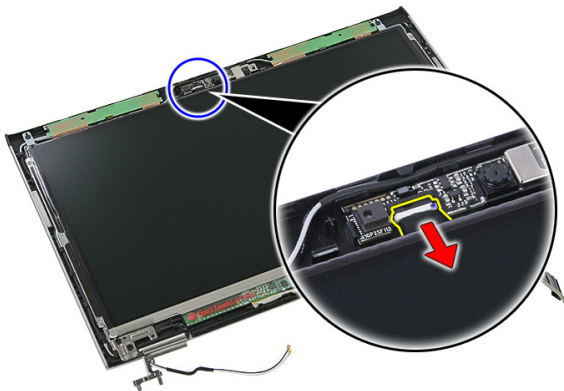
A kijelzőelőlap felszerelése

1. Helyezze a kijelzőkeretet a számítógépre.
2. Az alsó széltől kezdve nyomja le a kijelzőelőlapot a fűlek megfelelő illeszkedéséhez.
3. Haladjon tovább az oldalsó szélek és a felső szél mentén.
4. Szerelje fel a *csuklótámaszt*.
5. Szerelje be a *WWAN-kártyát*.
6. Szerelje be a *billentyűzetet*.
7. Szerelje be a *merevlemez-meghajtót*.
8. Szerelje be a *WLAN-kártyát*.
9. Szerelje be a *hozzáférést biztosító panelt*.
10. Helyezze be a *memóriakártyát*.
11. Helyezze be az *akkumulátort*.
12. Kövesse a *Miután befejezte a munkát a számítógép belsejében* című fejezet utasításait.

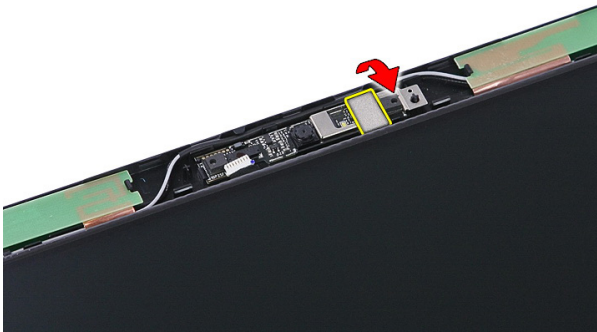
Kamera

A kamera eltávolítása

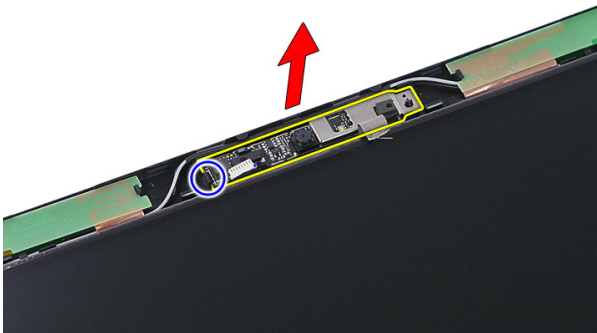
1. Kövesse a *Mielőtt elkezdene dolgozni a számítógépen* című fejezet utasításait.
2. Távolítsa el az *akkumulátort*.
3. Távolítsa el a *memóriakártyát*.
4. Távolítsa el a *hozzáférést biztosító panelt*.
5. Távolítsa el a *WLAN-kártyát*.
6. Távolítsa el a *merevlemez-meghajtót*.
7. Távolítsa el a *billentyűzetet*.
8. Távolítsa el a *WWAN-kártyát*.
9. Távolítsa el a *csuklótámaszt*.
10. Távolítsa el a *kijelző szerkezetet*.
11. Távolítsa el a *kijelzőkeretet*.
12. Csatlakoztassa le a kamera kábelét.



13. Fejtse le a kamerát rögzítő szalagot.



14. Fejtse ki a reteszt; ezután emelje fel a kamerát.



A kamera beszerelése

1. Helyezze be a kijelző-kamerát és csatlakoztassa a kamerakábelt.
2. Ragassza vissza a szalagot, amely a kijelző-kamerát rögzíti.
3. Szerelje be a *kijelzőelőlapot*.
4. Szerelje be a *kijelző szerkezetet*.
5. Szerelje fel a *csuklótámaszt*.
6. Szerelje be a *WWAN-kártyát*.
7. Szerelje be a *billentyűzetet*.
8. Szerelje be a *merevlemez-meghajtót*.
9. Szerelje be a *WLAN-kártyát*.
10. Szerelje fel a *hozzáférést biztosító panelt*.

11. Helyezze be a *memóriakártyát*.
12. Helyezze be az *akkumulátort*.
13. Kövesse a *Miután befejezte a munkát a számítógép belsejében* című fejezet utasításait.

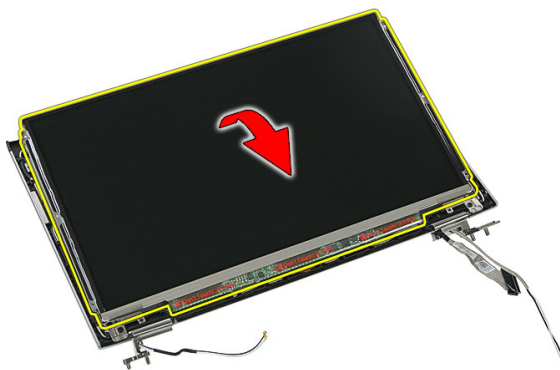
Kijelzőpanel

A kijelzőpanel eltávolítása

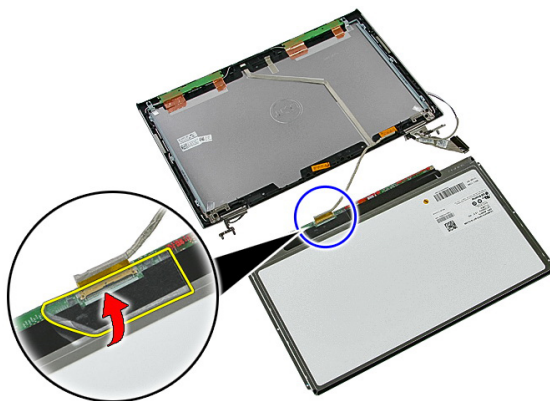
1. Kövesse a *Mielőtt elkezdene dolgozni a számítógépen* című fejezet utasításait.
2. Távolítsa el az *akkumulátort*.
3. Távolítsa el a *memóriakártyát*.
4. Távolítsa el a *hozzáférést biztosító panelt*.
5. Távolítsa el a *WLAN-kártyát*.
6. Távolítsa el a *merevlemez-meghajtót*.
7. Távolítsa el a *billentyűzetet*.
8. Távolítsa el a *WWAN-kártyát*.
9. Távolítsa el a *csuklótámaszt*.
10. Távolítsa el a *kijelző szerkezetet*.
11. Távolítsa el a *kijelzőelőlapot*.
12. Távolítsa el a kijelzőpanel a kijelző szerkezethez rögzítő csavarokat.



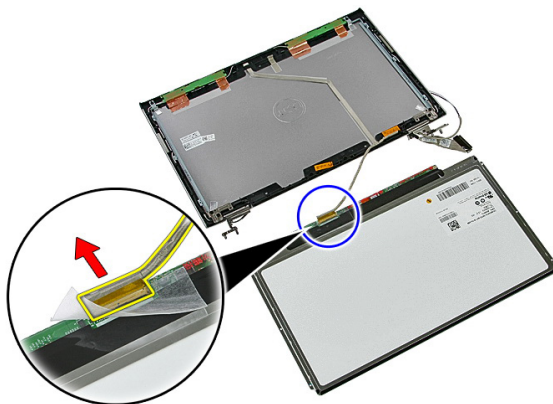
13. Emelje le a kijelzőpanel a kijelző szerkezetről.



14. Távolítsa el a kijelzőkábelt a kijelzőpanelhez rögzítő szalagot.



15. Csatlakoztassa le a kijelzőpanel kábelét a panelen lévő csatlakozójáról.



A kijelzőpanel felszerelése

1. A kijelző kábelét csatlakoztassa a kijelzőpanelre.
2. Helyezze vissza a ragasztószalagot, amely a kijelző kábelét a kijelzőpanelre rögzíti.
3. Helyezze be a kijelzőpanel a kijelző szerkezethez rögzítő csavarokat.
4. Szerelje be a *kijelzőelőlapot*.
5. Szerelje be a *kijelző szerkezetet*.
6. Szerelje fel a *csuklótámaszt*.
7. Szerelje be a *WWAN-kártyát*.
8. Szerelje be a *billentyűzetet*.
9. Szerelje be a *merevlemez-meghajtót*.
10. Szerelje be a *WLAN-kártyát*.
11. Szerelje be a *hozzáférést biztosító panelt*.
12. Helyezze be a *memóriakártyát*.
13. Helyezze be az *akkumulátort*.
14. Kövesse a *Miután befejezte a munkát a számítógép belsejében* című fejezet utasításait.

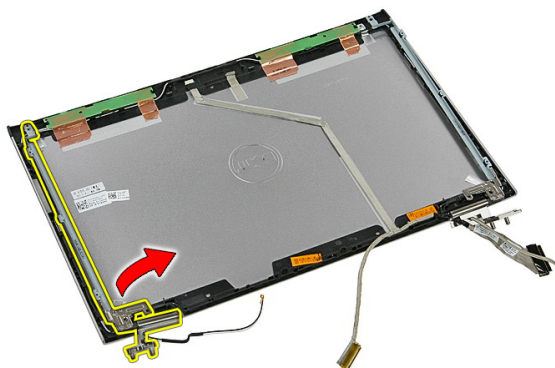
Kijelzőkeretek és csuklópántok

A kijelzőkeretek és csuklópántok eltávolítása

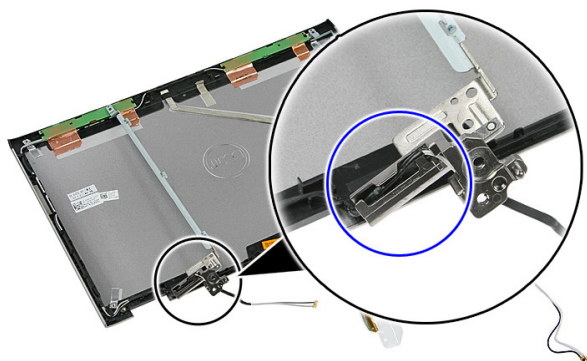
1. Kövesse a *Mielőtt elkezdene dolgozni a számítógépen* című fejezet utasításait.
2. Távolítsa el az *akkumulátort*.
3. Távolítsa el a *memóriakártyát*.
4. Távolítsa el a *hozzáférést biztosító panelt*.
5. Távolítsa el a *WLAN-kártyát*.
6. Távolítsa el a *merevlemez-meghajtót*.
7. Távolítsa el a *billentyűzetet*.
8. Távolítsa el a *WWAN-kártyát*.
9. Távolítsa el a *csuklótámaszt*.
10. Távolítsa el a *kijelző szerkezetet*.
11. Távolítsa el a *kijelzőelőlapot*.
12. Távolítsa el a *kijelzőpanelt*.
13. Távolítsa el a csavarokat, amelyek a kijelzőkereteket és csuklópántokat a kijelző szerkezetre rögzítik.



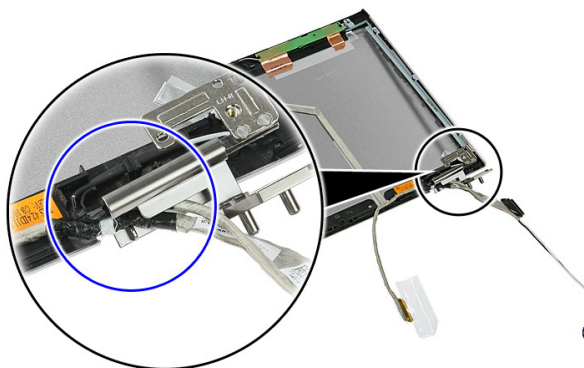
14. Fordítsa fel a bal oldali kijelzőkeretet és csuklópántot.



15. Oldja ki a kábeleket a bal oldali csuklópántból; ezután távolítsa el a bal oldali kijelzőkeretet és csuklópántot.



16. Oldja ki a kábeleket a jobb oldali csuklópántból; ezután távolítsa el a jobb oldali kijelzőkeretet és csuklópántot.



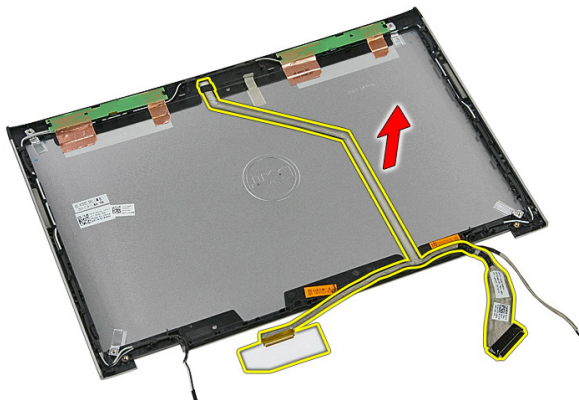
A kijelzőkeretek és csuklópántok beszerelése

1. Helyezze be kijelzőkereteket és csuklópántokat.
2. Húzza meg a csavarokat, amelyek a kijelzőkereteket és csuklópántokat a kijelző szerkezetre rögzítik.
3. A kábeleket vezesse el a jobb és bal oldali csuklópántokon.
4. Szerelje be a *kijelzőpanelt*.
5. Szerelje be a *kijelzőelőlapot*.
6. Szerelje be a *kijelző szerkezetet*.
7. Szerelje fel a *csuklótámaszt*.
8. Szerelje be a *WWAN-kártyát*.
9. Szerelje be a *billentyűzetet*.
10. Szerelje be a *merevlemez-meghajtót*.
11. Szerelje be a *WLAN-kártyát*.
12. Szerelje be a *hozzáférést biztosító panelt*.
13. Helyezze be a *memóriakártyát*.
14. Helyezze be az *akkumulátort*.
15. Kövesse a *Miután befejezte a munkát a számítógép belsejében* című fejezet utasításait.

Kijelzőkábel

A kijelzőkábel eltávolítása

1. Kövesse a *Mielőtt elkezdene dolgozni a számítógépen* című fejezet utasításait.
2. Távolítsa el az *akkumulátort*.
3. Távolítsa el a *memóriakártyát*.
4. Távolítsa el a *hozzáférést biztosító panelt*.
5. Távolítsa el a *WLAN-kártyát*.
6. Távolítsa el a *merevlemez-meghajtót*.
7. Távolítsa el a *billentyűzetet*.
8. Távolítsa el a *WWAN-kártyát*.
9. Távolítsa el a *csuklótámaszt*.
10. Távolítsa el a *kijelző szerkezetet*.
11. Távolítsa el a *kijelzőelőlapot*.
12. Távolítsa el a *kijelzőpanelt*.
13. Távolítsa el a *kijelzőkereteket és csuklópántokat*.
14. Fejtse le a kijelzőkábelt a ragasztóanyagról, amely a kijelzőburkolathoz rögzíti, majd távolítsa el a kijelző szerkezetből.



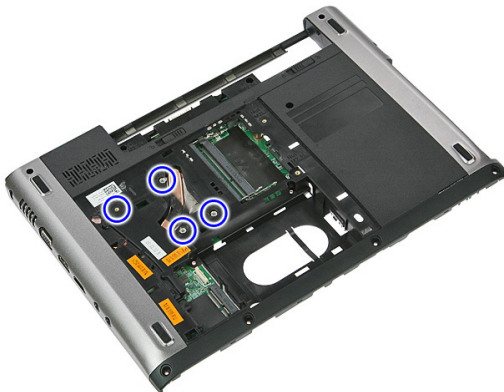
A kijelzőkábel beszerelése

1. Helyezze be a kijelzőkábelt úgy, hogy a kijelzőburkolatra ragasztja.
2. Szerelje be *kijelzőkereteket és csuklópántokat*.
3. Szerelje be a *kijelzőpanelt*.
4. Szerelje be a *kamerát*.
5. Szerelje be a *kijelzőelőlapot*.
6. Szerelje be a *kijelző szerkezetet*.
7. Szerelje fel a *csuklótámaszt*.
8. Szerelje be a *WWAN-kártyát*.
9. Szerelje be a *billentyűzetet*.
10. Szerelje be a *merevlemez-meghajtót*.
11. Szerelje be a *WLAN-kártyát*.
12. Szerelje be a *hozzáférést biztosító panelt*.
13. Helyezze be a *memóriakártyát*.
14. Helyezze be az *akkumulátort*.
15. Kövesse a *Miután befejezte a munkát a számítógép belsejében* című fejezet utasításait.

Alaplap

Az alaplap eltávolítása

1. Kövesse a *Mielőtt elkezdene dolgozni a számítógépen* című fejezet utasításait.
2. Távolítsa el az *akkumulátort*.
3. Távolítsa el a *memóriakártyát*.
4. Távolítsa el a *hozzáférést biztosító panelt*.
5. Távolítsa el a *memóriát*.
6. Távolítsa el a *WLAN-kártyát*.
7. Távolítsa el az *optikai meghajtót*.
8. Távolítsa el a *merevlemez-meghajtót*.
9. Távolítsa el a *billentyűzetet*.
10. Távolítsa el a *WWAN-kártyát*.
11. Távolítsa el a *csuklótámaszt*.
12. Távolítsa el a *kijelző szerkezetet*.
13. Lazítsa meg a hűtőbordát az alaplaphoz rögzítő elveszthetetlen csavarokat.



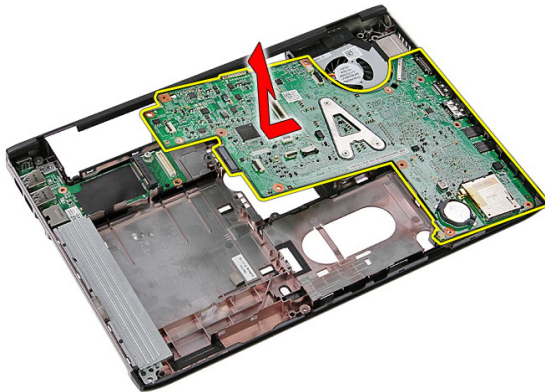
14. Csatlakoztassa le a ventilátor kábelét, amely a hűtőbordát az alaplpra rögzíti.



15. Távolítsa el az alaplapot a számítógépházhoz rögzítő csavarokat.



16. Emelje fel és távolítsa el az alaplapot a számítógépből.



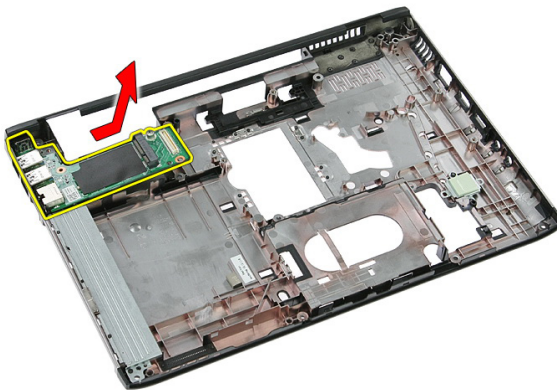
Az alaplap beszerelése

1. Igazítsa az alaplapot a számítógépház hátsó részén lévő port csatlakozókhoz, majd helyezze az alaplapot a házba.
2. Húzza meg az alaplapot rögzítő csavarokat.
3. Helyezze vissza a ventilátor kábelét.
4. Húzza meg a hűtőbordát az alaplaphoz rögzítő csavarokat.
5. Szerelje be a *kijelző szerkezetet*.
6. Szerelje fel a *csuklótámaszt*.
7. Szerelje be a *WWAN-kártyát*.
8. Szerelje be a *billentyűzetet*.
9. Szerelje be a *merevlemez-meghajtót*.
10. Szerelje be az *optikai meghajtót*.
11. Szerelje be a *WLAN-kártyát*.
12. Szerelje be a *memóriát*.
13. Szerelje be a *hozzáférést biztosító panelt*.
14. Helyezze be a *memóriakártyát*.
15. Helyezze be az *akkumulátort*.
16. Kövesse a *Miután befejezte a munkát a számítógép belsejében* című fejezet utasításait.

I/O panel

Az I/O kártya eltávolítása

1. Kövesse a *Mielőtt elkezdene dolgozni a számítógépen* című fejezet utasításait.
2. Távolítsa el az *akkumulátort*.
3. Távolítsa el a *memóriakártyát*.
4. Távolítsa el a *hozzáférést biztosító panelt*.
5. Távolítsa el a *WLAN-kártyát*.
6. Távolítsa el az *optikai meghajtót*.
7. Távolítsa el a *merevlemez-meghajtót*.
8. Távolítsa el a *billentyűzetet*.
9. Távolítsa el a *WWAN-kártyát*.
10. Távolítsa el a *csuklótámaszt*.
11. Távolítsa el a *kijelző szerkezetet*.
12. Távolítsa el az *alaplapot*.
13. Megdöntve emelje meg és távolítsa el az I/O panelt a számítógépből.



Az I/O kártya beszerelése

1. Az I/O panelt helyezze a foglalatába.
2. Szerelje be az *alaplapot*.
3. Szerelje be a *kijelző szerkezetet*.
4. Szerelje fel a *csuklótámaszt*.
5. Szerelje be a *WWAN-kártyát*.
6. Szerelje be a *billentyűzetet*.
7. Szerelje be a *merevlemez-meghajtót*.
8. Szerelje be az *optikai meghajtót*.
9. Szerelje be a *WLAN-kártyát*.
10. Szerelje be a *memóriát*.
11. Szerelje be a *hozzáférést biztosító panelt*.
12. Helyezze be a *memóriakártyát*.
13. Helyezze be az *akkumulátort*.
14. Kövesse a *Miután befejezte a munkát a számítógép belsejében* című fejezet utasításait.

Rendszerbeállítás

Rendszerbeállítás áttekintése

A Rendszerbeállítás az alábbiakat teszi lehetővé:

- Módosíthatja a rendszerkonfigurációs adatokat hardver számítógépbe szerelését, cseréjét vagy eltávolítását követően.
- Olyan felhasználó által választható opciókat állíthat be vagy módosíthat, mint például a felhasználói jelszó.
- Megállapíthatja az aktuális memóriaméretet vagy beállíthatja a telepített merevlemez típusát.

A Dell azt ajánlja, hogy a rendszerbeállítások használata előtt - későbbi felhasználás céljából - írja le a Rendszerbeállítások képernyőn látható információkat.



FIGYELMEZTETÉS: Ha nem szakértő felhasználó, ne módosítsa az itt található beállításokat. Bizonyos változtatások a számítógép hibás működését okozhatják.

Belépés a Rendszerbeállításba

1. Kapcsolja be (vagy indítsa újra) a számítógépet.
2. A kék DELL embléma megjelenését követően várja meg, amíg megjelenik az F2 billentyű lenyomására utaló készenléti jel.
3. Amint megjelenik az F2 készenléti jel, azonnal nyomja le az <F2> billentyűt.



MEGJEGYZÉS: Az F2 jelzés azt jelzi, hogy a billentyűzet inicializálva van. A jelzés nagyon gyorsan megjelenhet; figyeljen, hogy időben megnyomhassa az <F2> billentyűt. Ha az <F2> billentyűt a jelzés megjelenése előtt nyomja le, a billentyűleütés hatástalan lesz.

4. Ha túl sokáig vár, és megjelenik az operációs rendszer emblémája, várjon tovább, amíg meg nem jelenik a Microsoft Windows asztal. Ekkor kapcsolja ki a számítógépet, és próbálja újra a műveletet.

A Rendszerbeállítás képernyői

Menu (Menü) — A System Setup (Rendszerbeállítás) ablak tetején jelenik meg. Ez a mező biztosít hozzáférést a Rendszerbeállítási opciókhoz. A navigáláshoz használja a < Balra nyíl > és a < Jobbra nyíl > billentyűket. Amikor a **Menu** (Menü) opció van kijelölve, az **Options List** (Opciólista) felsorolja az opciókat, amelyek a számítógépre telepített hardvert ismertetik.

Options List (Opciólista) — A System Setup (Rendszerbeállítás) ablak bal oldalán látható. Ez a mező ismerteti a funkciókat, amelyek a számítógép konfigurációját határozzák meg, beleértve a telepített hardvert, energiatakarékossági és biztonsági funkciókat. A listában a felfelé és a lefelé nyíl billentyűkkel görgethet. Amikor egy opció ki van jelölve, az **Options Field** (Opciómező) megjeleníti az aktuális és a rendelkezésre álló beállítást.

Options Field (Opciómező) — Az **Options List** (Opciólista) jobb oldalán látható, és az **Options List** (Opciólista) egyes opcióira vonatkozó információkat tartalmazza. Ebben a mezőben tekintheti meg a számítógépére vonatkozó információkat, és módosíthatja az aktuális beállításokat. Az aktuális beállítás módosításához nyomja meg az < Enter > billentyűt. Az < ESC > billentyű megnyomásával visszatérhet az Opciólistába (**Options List**).

Súgó – a rendszerbeállítási ablak jobb oldalán található, és az **Option List** (Opciólista) kijelölt eleméről nyújt információt.



MEGJEGYZÉS: Az opciók mezőben felsorolt beállítások nem mind módosíthatók.

Key functions (Billentyűfunkciók)— Az **Options Field** (Opciómező) alatt jelennek meg. Az aktív rendszerbeállítási mezőhöz tartozó billentyűket és azok funkcióit tartalmazza.

A System Setup (Rendszerbeállítás) mezői között az alábbi billentyűk használatával navigálhat:

Billentyű	Művelet
<F2>	A System Setup (Rendszerbeállítás) kiválasztott tételére vonatkozó információk megjelenítése.

Billentyű	Művelet
<Esc>	Kilépés az aktuális nézetből vagy az aktuális nézet váltása az Exit (Kilépés) oldalra a Rendszerbeállításban.
< Felfelé nyíl > vagy < Lefelé nyíl >	A megjelenítendő tétel kiválasztása.
< Balra nyíl > vagy < Jobbra nyíl >	A megjelenítendő menü kiválasztása.
– vagy +	A meglévő tétel értékének módosítása.
<Enter>	Almenü kiválasztása vagy parancs végrehajtása.
<F9>	Az alapértelmezett beállítások betöltése.
<F10>	Az aktuális konfiguráció elmentése és kilépés a Rendszerbeállításból.

Rendszerbeállítási opciók

Main (Alapadatok)

Rendszerinformációk	Megjeleníti a rendszer modellszámát.
System Date (Rendszer dátum)	A számítógép belső naptárát nullázza.
System Time (Rendszeridő)	A számítógép belső óráját nullázza.
BIOS Version (A BIOS verziószáma)	A BIOS verziószám megjelenítése.
Product Name (Terméknév)	A terméknév és modellszám megjelenítése.
Service Tag (Szervizcímke)	A számítógép szervizcímkejének megjelenítése.
Asset Tag (Termékcímke)	A számítógép termékcímkejének megjelenítése (ha van).

Processor Information (Processzor adatai)

CPU Type (CPU típusa)	A processzor típusa.
CPU Speed (CPU sebessége)	A processzor sebessége.
CPU ID (CPU azonosító)	A processzor azonosítójának megjelenítése.
L1 Cache Size (L1 gyorsítótár mérete)	A CPU L1-gyorsítótárának mérete.
L2 Cache Size (L2 gyorsítótár mérete)	A processzor L2-gyorstárának mérete.

L3 Cache Size (L3 gyorsítótár mérete) A processzor L3-gyorstárának mérete.

Memory Information (Memóriainformációk)

Extended Memory (Bővített memória) A számítógépre telepített memória megjelenítése.

System Memory (Rendszermemória) A számítógép beépített memóriájának megjelenítése.

Memory Speed (Memória sebessége) A memória sebessége.

Device Information (Eszközinformációk)

Rögzített merevlemez A merevlemez-meghajtó modellszámát és kapacitását jeleníti meg.

SATA ODD Az optikai meghajtó modellszámát és kapacitását jeleníti meg.

eSATA Device (eSATA eszköz) A telepített eSATA eszközre vonatkozó információkat jeleníti meg.

AC Adapter Type (A váltóáramú adapter típusa) A váltóáramú adapter típusát jeleníti meg.

Advanced (Speciális beállítások)

Intel SpeedStep Az Intel SpeedStep funkció engedélyezése vagy letiltása Alapértéke: Enabled (Engedélyezett)

Virtualization (Virtualizáció) Az virtualizációs funkció engedélyezése vagy letiltása Alapértéke: Enabled (Engedélyezett)

Integrated NIC (Integrált hálózati kártya) Az integrált hálózati kártya áramellátását engedélyezi vagy tiltja le. Alapértéke: Enabled (Engedélyezett)

USB emuláció Az Intel USB emulációs funkció engedélyezése vagy letiltása Alapértéke: Enabled (Engedélyezett)

USB Powershare Lehetővé teszi, hogy a számítógép az USB PowerShare porton keresztül az akkumulátort használva külső eszközöket töltsön akkor is, amikor a számítógép ki van kapcsolva. Alapértéke: Enabled (Engedélyezett)

USB általi aktiválás támogatása	Lehetővé teszi az USB eszközök számára, hogy a számítógépet aktiválják készenléti állapotból. Ez a funkció csak akkor engedélyezhető, ha a váltóáramú adapter van csatlakoztatva.	Alapértéke: Disabled (Letiltva)
SATA Operation (SATA működési mód)	A SATA-vezérlő módját ATA vagy AHCI módra állítja.	Alapértéke: AHCI
Adapter figyelmeztetések	Az adapter figyelmeztetéseket engedélyezi vagy tiltja le.	Alapértéke: Enabled (Engedélyezett)
Function Key Behavior (Funkcióbillentyű viselkedése)	Az <Fn> funkcióbillentyű viselkedésének meghatározása.	Alapértéke: Function key first (Funkcióbillentyű elsőként)
Charger Behavior (Töltő működése)	Annak meghatározása, hogy az számítógép töltse-e az akkumulátort, amikor a váltóáramú adapterre csatlakozik.	Alapértéke: Enabled (Engedélyezett)
Miscellaneous Devices (Egyéb eszközök)	Ezek a mezők különféle alaplap-i eszközök engedélyezésére, illetve letiltására szolgálnak.	

Security (Biztonság)

Set Service Tag (Szervizcímke beállítása)	Ez a mező jeleníti meg a számítógép szervizcímkejét. Ha a szervizcímke nincs megadva, ez a mező használható a beírásához.
Set Supervisor Password (Felügyeleti jelszó beállítása)	A rendszergazdai jelszó módosítása vagy törlése.
Set HDD Password (Merevlemez-meghajtó jelszó beállítása)	Lehetővé teszi jelszó beállítását a számítógép belső merevlemez-meghajtójához.
Password Bypass (Jelszó kihagyása)	Lehetővé teszi a rendszer jelszó és a belső merevlemez-meghajtó jelszó nélkülözését a rendszer újraindításakor vagy aktiválásakor a hibernált állapotból.

Computrace

A Computrace funkciót engedélyezi vagy tiltja le a számítógépen.

Boot (Rendszerindítás)

Boot Priority Order (rendszerindítási prioritás sorrend)

A különféle eszközök sorrendjének meghatározása, amely szerint a rendszer elindul.

Hard Disk Drives (Merevlemez-meghajtók)

Annak a merevlemez-meghajtónak a meghatározása, amelyről a rendszer elindul.

USB Storage Device (USB tárolóeszköz)

Az USB tárolóeszköz meghatározása, amelyről a rendszer elindul.

CD/DVD ROM Drives (CD/DVD ROM eszközök)

Az CD/DVD meghatározása, amelyről a rendszer elindul.

eSATA

Az eSATA eszköz meghatározása, amelyről a rendszer elindul.

Network (Hálózat)





A hálózati eszköz meghatározása, amelyről a rendszer elindul.

Exit (Kilépés)

Ebben a részben a beállításokat lehet menteni, elvetni és betölteni, a Rendszerbeállításból való kilépés előtt.

Diagnostics (Diagnosztika)

Az eszközök állapotjelző fényei

-  Bekapcsol, amikor a számítógépet bekapcsolják, és villog, amikor a számítógép energiatakarékos üzemmódban van.
-  Bekapcsol, amikor a számítógép adatokat olvas vagy ír.
-  Folyamatosan világít vagy villog az akkumulátor állapotának jelzése érdekében.
-  Akkor világít, ha a vezeték nélküli hálózat engedélyezett.

Az akkumulátor állapotjelző fényei

Ha a számítógép elektromos dugaszolóaljzathoz csatlakozik, az akkumulátor állapotjelző fényei az alábbi módon működnek:

- **Szakaszosan villogó sárga és fehér fény** — A hordozható számítógéphez nem hivatalos vagy a Dell által nem támogatott váltóáramú adapter van csatlakoztatva.
- **Szakaszosan villogó sárga fény és állandó fehér fény** — A váltóáramú adapter csatlakoztatva van, és az akkumulátorral ideiglenes hiba történt.
- **Folyamatosan villogó sárga fény** — A váltóáramú adapter csatlakoztatva van, és az akkumulátorral végzetes hiba történt.
- **Nem világít** — Az akkumulátor teljesen feltöltött állapotban van, és a váltóáramú adapter csatlakoztatva van.
- **Fehér fényrel világít** — Az akkumulátor töltés alatt áll, és a váltóáramú adapter csatlakoztatva van.

Diagnosztikai hangkódok

Az alábbi táblázat ismerteti a lehetséges hangkódokat, amelyeket a számítógép hallat, ha nem képes végrehajtani a bekapcsolási öntesztet.

Hangjelzés	Lehetséges ok	A hibaelhárítás lépései
1	A BIOS ROM ellenőrző összegének kiszámítása sikertelen.	Alaplap meghibásodás, BIOS vagy ROM hiba
2	Nem érzékelhető RAM	Nem található a memória
3	<ul style="list-style-type: none"> • Chipset hiba (North és South Bridge chipset, DMA/IMR/ídőzítő hiba) • Az időpontot jelző óra tesztelése hibát jelzett • A20-as kapu hiba • Super I/O chip hiba • A billentyűzetvezérlő tesztje hibát jelzett 	Alaplap hiba
4	RAM-olvasási/-írási hiba	Memóriahiba
5	Valós idejű óra tápellátási hiba	CMOS akkumulátor hiba
6	Videó BIOS teszt hiba	Videokártya hiba
7	Processzor hiba	Processzor hiba
8	Kijelző	Kijelző hiba

Műszaki adatok



MEGJEGYZÉS: A kínált opciók régióként eltérőek lehetnek. A következő műszaki adatok csupán a törvény értelmében a számítógéphez kötelezően mellékelte adatok. Ha többet szeretne megtudni a számítógép konfigurációjáról, kattintson a **Start** → **Súgó és támogatás** menüpontra, és válassza a számítógép adatainak megtekintését.

Rendszerinformációk

Chipkészlet

Vostro 3350/ 3450/ 3550/ 3750

Intel HM67

Vostro 3555

AMD A70M

Processzor

Vostro 3350/ 3450/ 3550/ 3750

- Intel Core i3 / i5 sorozat
- Intel Core i7 (négymagos, csak a Vostro 3750 esetén)

Vostro 3555

- AMD kétmagos
- AMD négymagos

Memória

Memóriafoglalat

két SODIMM kártyához való bővítőhely

Memóriakapacitás

1 GB, 2 GB és 4 GB

Memória típusa

DDR3 SDRAM, 1333 MHz

Minimális memóriaméret

2 GB

Maximális memóriaméret

8 GB



MEGJEGYZÉS: A 4 GB-nál nagyobb memóriakapacitást csak a 64-bites operációs rendszerek képesek érzékelni.

Videokártya

Videokártya típusa

- alaplapra integrált
- különálló videokártya

Képernyővezérlő és memória

UMA:

Vostro 3350/ 3450/ 3550/ 3750

Intel Graphics Media Accelerator HD

Vostro 3555

AMD Radeon HD sorozat — maximum 256 MB/512 MB megosztott memória

Különálló:

Vostro 3350

AMD Radeon HD6490 - 512 MB VRAM

Vostro 3450/ 3550

AMD Radeon HD6630 - 1 GB VRAM

Vostro 3750

NVIDIA GeForce GT 525M - 1 GB

Kommunikáció

Hálózati adapter

10/100/1000 Ethernet hálózati kártya

Vezeték nélküli kapcsolat

beépített vezeték nélküli helyi hálózati (WLAN) és vezeték nélküli nagy kiterjedésű hálózati (WWAN) kártya

Portok és csatlakozók

Hang

egy darab bemeneti mikrofoncsatlakozó, egy darab sztereó fejhallgató- és hangszórócsatlakozó

Videokártya

Vostro 3350/ 3450/ 3550/
3555/ 3750

egy darab 19 tűs HDMI csatlakozó és egy darab 15 tűs VGA csatlakozó

Hálózati adapter

egy darab RJ-45 csatlakozó

USB

Vostro 3350

két darab USB 3.0 kompatibilis csatlakozó és egy darab eSATA/USB 2.0-kompatibilis csatlakozó

Vostro 3450

két darab USB 3.0 kompatibilis csatlakozó, egy darab USB 2.0 kompatibilis csatlakozó és egy darab eSATA/USB 2.0 kompatibilis csatlakozó

Portok és csatlakozók

Vostro 3550	két darab USB 3.0 kompatibilis csatlakozó, egy darab USB 2.0 kompatibilis csatlakozó és egy darab eSATA/USB 2.0 kompatibilis csatlakozó
Vostro 3555	három darab USB 3.0 kompatibilis csatlakozó és egy darab eSATA/USB 2.0-kompatibilis csatlakozó
Vostro 3750	két darab USB 3.0 kompatibilis csatlakozó, egy darab USB 2.0 kompatibilis csatlakozó és egy darab eSATA/USB 2.0 kompatibilis csatlakozó
Memóriakártya-olvasó	egy 8 az 1-ben memóriakártya-olvasó
Ujjlenyomat-olvasó	egy

Billentyűzet

Billentyűk száma

Vostro 3350/ 3450/ 3550/ 3555	Egyesült Államok: 86 billentyű, Egyesült Királyság: 87 billentyű, Brazília: 87 billentyű és Japán: 90 billentyű
Vostro 3750	Egyesült Államok: 101 gomb Egyesült Királyság: 102 gomb Brazília: 104 gomb Japán: 105 gomb

Elrendezés	QWERTY/AZERTY/Kanji
------------	---------------------

Érintőpanel

Aktív terület:

Vostro 3350/ 3450/ 3550/ 3555

X tengely	80,00 mm
-----------	----------

Y tengely	40,70 mm
-----------	----------

Vostro 3750

X tengely	95,00 mm
-----------	----------

Y tengely	52,00 mm
-----------	----------

Kijelző

Vostro 3350

Típus	fehér fénykibocsátó dióda (WLED) kijelző
Méret	13,3 hüvelykes nagy felbontású (HD)

Kijelző

Aktív terület (X/Y) 293,42 mm x 164,97 mm

Méretetek:

Magasság 189,00 mm

Szélesség 314,00 mm

Átló 337,82 mm

Maximális felbontás 1366 x 768, 263 ezer színnel

Maximális fényesség 200 nit

Működési szög 0° (lezárva) - 135°

Frissítési sebesség 60 Hz

Minimális látószögek:

Vízszintes +/- 40°

Függőleges +10°/-30°

Képpont méret 0,2148 mm

Vostro 3450

Típus WLED kijelző

Méret 14,0 hüvelykes HD

Aktív terület (X/Y) 309,40 mm x 173,95 mm

Méretetek:

Magasság 192,50 mm

Szélesség 324,00 mm

Átló 355,60 mm

Maximális felbontás 1366 x 768, 263 ezer színnel

Maximális fényesség 200 nit

Működési szög 0° (lezárva) - 135°

Frissítési sebesség 60 Hz

Minimális látószögek:

Vízszintes +/- 40°

Függőleges +10°/-30°

Kijelző

Képpont méret	0,2265 mm
Vostro 3550/3555	
Típus	WLED kijelző
Méret	15,6 hüvelykes HD
Aktív terület (X/Y)	344,23 mm x 193,54 mm
Méretetek:	
Magasság	210,00 mm
Szélesség	360,00 mm
Átló	396,24 mm
Maximális felbontás	1366 x 768 képpont, 262 ezer színnel
Maximális fényesség	220 nit
Működési szög	0° (lezárva) - 135°
Frissítési sebesség	60 Hz
Minimális látószögek:	
Vízszintes	+/- 60°
Függőleges	+/- 50°
Képpont méret	0,252 mm
Vostro 3750	
Típus	WLED kijelző
Méret	17,3 hüvelykes HD
Aktív terület (X/Y)	382,08 mm x 214,92 mm
Méretetek:	
Magasság	398,60 mm
Szélesség	233,30 mm
Átló	439,42 mm
Maximális felbontás	1600 x 900 képpont, 262 ezer színnel
Maximális fényesség	200 nit
Működési szög	0° (lezárva) - 135°

Kijelző

Frissítési sebesség	60 Hz
Minimális látószögek:	
Vízszintes	+/- 40°
Függőleges	+10°/-30°
Képpont méret	0,238 mm

Akkumulátor

Vostro 3350

Típus

- 4 cellás „intelligens” lítium-ion akkumulátor (2,8 amperóra)
- 8 cellás „intelligens” lítium-ion akkumulátor (2,8 amperóra)

Méreték:

Mélység	4 cellás — 43,45 mm 8 cellás — 43,45 mm
Magasság	4 cellás — 19,10 mm 8 cellás — 42,36 mm
Szélesség	4 cellás — 199,10 mm 8 cellás — 270,00 mm

Súly

- 4 cellás — 230,00 g
- 8 cellás — 446,00 g

Feszültség

14,8 V egyenáram

Vostro 3450/3550/3555

Típus

- 6 cellás „intelligens” lítium-ion akkumulátor (2,2 amperóra)
- 9 cellás „intelligens” lítium-ion akkumulátor (2,8 amperóra)

Akkumulátor

Méretetek:

Mélység 6 cellás / 9 cellás — 57,80 mm

Magasság

6 cellás — 20,80 mm

9 cellás — 40,15 mm

Szélesség

6 cellás / 9 cellás — 255,60 mm

Súly

6 cellás — 340,00 g

9 cellás — 504,50 g

Feszültség

11,1 V egyenáram

Vostro 3750

Típus

- 6 cellás „intelligens” lítium-ion akkumulátor (2,6 amperóra)
- 9 cellás „intelligens” lítium-ion akkumulátor (2,8 amperóra)

Méretetek:

Mélység

6 cellás — 57,80 mm

9 cellás — 57,80 mm

Magasság

6 cellás — 20,80 mm

9 cellás — 40,15 mm

Szélesség

6 cellás/9 cellás — 255,60 mm

Súly

6 cellás — 340,00 g

9 cellás — 504,50 g

Feszültség

11,1 V egyenáram

Hőmérséklet-tartomány:

Akkumulátor

Üzemi	0 °C és 35 °C között
Készenléti	-40 °C és 65 °C között
Gombelem	3 V-os CR2032 lítium-ion

Váltóáramú adapter

Bemeneti feszültség	100 és 240 volt egyenáram között
Bemeneti áramerősség (maximum)	1,5 A / 1,6 A / 1,7 A / 2,3 A / 2,5 A
Bemeneti frekvencia	50 Hz és 60 Hz között
Kimeneti teljesítmény	65 W, 90 W vagy 130 W



MEGJEGYZÉS: A 130 W teljesítményű adapter csak a Vostro 3750 esetén áll rendelkezésre.

Kimeneti áramerősség:

65 W

- 4,34 A (maximális 4 másodperces impulzusnál)
- 3,34 A (folyamatos)

90 W

- 5,62 A (maximális 4 másodperces impulzusnál)
- 4,62 A (folyamatos)

130 W

6,70 A (folyamatos)

Névleges kimeneti feszültség

19,5 +/-1,0 V egyenáram

Méretek:

65 W:

Magasság 28,30 mm

Szélesség 137,20 mm

Mélység 57,80 mm

90 W:

Magasság 22,60 mm

Váltóáramú adapter

Szélesség	147,00 mm
Mélység	70,00 mm
130 W:	
Magasság	25,40 mm
Szélesség	154,70 mm
Mélység	76,20 mm
Hőmérséklet-tartomány:	
Üzemi	0 °C és 35 °C között
Készenléti	-40 °C és 65 °C között

Fizikai jellemzők

Vostro 3350:

Magasság	27,30 mm és 29,80 mm között
Szélesség	329,20 mm
Mélység	228,50 mm
Súly (minimum)	2,04 kg

Vostro 3450:

Magasság	30,60 mm és 33,20 mm között
Szélesség	343,00 mm
Mélység	245,80 mm
Súly (minimum)	2,28 kg

Vostro 3550/3555:

Magasság	30,40 mm és 34,80 mm között
Szélesség	375,40 mm
Mélység	260,2 mm
Súly (minimum)	2,47 kg

Vostro 3750:

Magasság	30,80 mm és 34,80 mm között
Szélesség	418,40 mm

Fizikai jellemzők

Mélység	286,70 mm
Súly (minimum)	3,00 kg

Környezeti

Hőmérséklet:

Üzemi 10 °C és 35 °C között

Tárolási -40 °C és 65 °C között

Relatív páratartalom (maximum):

Üzemi 10 és 90% között (nem lecsapódó)

Tárolási 5 és 95% között (nem lecsapódó)

Légszennyezési szint

Legfeljebb G1-es osztályú az ISA-S71.04-1985 jelű szabvány szerint

Kapcsolatfelvétel a Dell-lel

A Dell elérhetőségei



MEGJEGYZÉS: Amennyiben nem rendelkezik aktív internetkapcsolattal, elérhetőségeinket megtalálhatja a vásárlást igazoló nyugtán, a csomagoláson, a számlán vagy a Dell termékkatalógusban.

A Dell számos támogatási lehetőséget biztosít, online és telefonon keresztül egyaránt. A rendelkezésre álló szolgáltatások országonként és termékenként változnak, így előfordulhat, hogy bizonyos szolgáltatások nem érhetők el az Ön lakhelye közelében. Amennyiben szeretne kapcsolatba lépni vállalatunkkal értékesítéssel, műszaki támogatással vagy ügyfélszolgálatlal kapcsolatos ügyekben:

1. Látogasson el a **support.dell.com** oldalra.
2. Válassza ki a támogatás kategóriáját.
3. Amennyiben nem az Egyesült Államokban él, válassza ki a megfelelő országkódot az oldal alján, vagy válassza az **Összes** lehetőséget további opciók megtekintéséhez.
4. Válassza a szükségleteinek megfelelő szolgáltatási vagy támogatási hivatkozást.